

UNA



P I A N O

NUOVA

P L U R I E N N A L E

DIRE



25

28

ZIONE



FONDAZIONE CRC



P I A N O

P L U R I E N N A L E

25

28

**STAMPA**

L'Artistica Savigliano

**PROGETTO GRAFICO**

hellobarrio

Chiuso in tipografia  
a gennaio 2025

© Fondazione Cassa Risparmio  
di Cuneo  
Via Roma, 17 – 12100 Cuneo



[fondazionecrc.it](http://fondazionecrc.it)





part



P I A N O

P L U R I E N N A L E

anza

25

28

# INDICE

1

## La nostra visione

pag. 08

## La nostra missione

pag. 14

2

---

3

## I nostri valori

pag. 16

---

---

## Nuovi percorsi e strategie

pag. 18

4

---

5

## La governance

pag. 38

---

# Lettera del Presidente



La complessità è una caratteristica saliente del periodo storico che stiamo vivendo. Le grandi tendenze che caratterizzano lo scenario globale, a partire dall'inverno demografico, dal cambiamento climatico e dall'impatto dell'innovazione tecnologica, hanno ricadute concrete ed effetti visibili anche sul nostro territorio e incideranno profondamente sugli scenari del prossimo futuro.

A fronte di tale contesto, la Fondazione CRC è chiamata a leggere e interpretare le dinamiche in corso e ad offrire opportunità **per costruire una visione di futuro capace di abbracciare l'intera comunità provinciale e promuoverne lo sviluppo**. In altre parole, è essenziale realizzare un progetto capace di immaginare il domani e assumersi la responsabilità di scegliere come investire energie e risorse in modo efficace, in un cammino comune che sia in grado di includere tutti: cittadini, imprese, istituzioni, terzo settore.

Questa è la sfida che, come Amministratori pro tempore di questo ente, abbiamo raccolto a metà 2024 e che, grazie a un percorso di analisi, ascolto e approfondimento, presentiamo in questo Piano Pluriennale. Vogliamo consolidare il ruolo della Fondazione CRC come attore strategico per lo sviluppo della comunità, con l'obiettivo di fare della provincia di Cuneo una terra attrattiva e capace di crescere in maniera sostenibile, equa e inclusiva, senza lasciare nessuno indietro.

Per raggiungere questi risultati, abbiamo fissato un obiettivo sfidante: nei prossimi quattro anni, grazie alla capacità di generare risorse dal nostro patrimonio, metteremo a disposizione del territorio 120 milioni di euro, 30 milioni all'anno: una cifra previsionale mai così alta nella storia di questa Istituzione. Un cambio di passo importante che per noi significa offrire alla comunità provinciale l'opportunità di rispondere alle esigenze immediate e, in parallelo, di costruire il proprio futuro con una visione strategica di lungo periodo. **"Una nuova direzione"**, come abbiamo voluto intitolare questo documento, che rinnova e rigenera il cammino finora percorso. Cinque sono le strade principali che guideranno la nostra azione: **Bellezza, Cura, Creatività, Futuro e Partecipazione**.

Con una particolare attenzione alle giovani generazioni, che vogliamo coinvolgere in prima persona per ascoltare le loro priorità e renderle partecipi della nostra Istituzione e della costruzione della comunità di oggi e di domani.

Le erogazioni sono il mezzo, ma il fine ultimo è far crescere il capitale sociale del nostro territorio: con questo spirito potremo diventare un soggetto sempre più capace di pianificare e progettare, in un costante gioco di squadra con tutti gli interlocutori attivi sul territorio.

Un impegno che assumiamo con entusiasmo e determinazione, forti della collaborazione di una comunità provinciale coesa, consapevoli che il futuro si costruisce attraverso le scelte che decidiamo di fare oggi, insieme.

**Mauro Gola**  
*Presidente Fondazione CRC*

1

# La nostra visione



Una visione di futuro per i prossimi 4 anni

Il Piano Pluriennale  
presenta le azioni che  
intraprenderemo  
nei prossimi anni insieme  
alla comunità locale,  
che cambieranno in modo  
significativo lo sviluppo  
del territorio e la qualità  
della vita dei cittadini.

Siamo convinti che ogni scelta debba basarsi sulla conoscenza del contesto in cui operiamo e sulla capacità di interpretare i segnali del presente per proiettarsi con consapevolezza nel futuro: per questo **investiamo nell'analisi del territorio e nella previsione degli scenari che ci attendono**, mettendo a disposizione le riflessioni sui punti di forza su cui fare leva, le criticità su cui migliorare e le sfide principali da affrontare. **Questi sono gli elementi fondanti su cui costruire una visione di futuro che guiderà il percorso dei prossimi quattro anni.**

Nonostante le periodiche crisi attraversate il nostro territorio può contare su una storia e un presente di solidità economica e produttiva, un prezioso patrimonio naturale e un buon grado di coesione sociale e di fiducia nelle istituzioni. Questa capacità di tenuta e sviluppo si inserisce in una prospettiva europea e internazionale fortemente instabile e in continua evoluzione, che richiede capacità di adattamento e innovazione in un contesto ambientale non sufficientemente preservato e minacciato dall'inquinamento e in una realtà sociale e culturale caratterizzata anche da forme di vulnerabilità e rischio di esclusione.

**La provincia di Cuneo non è un'isola.** È un contesto locale intrinsecamente connesso con il resto del mondo; influenzato dalle grandi trasformazioni in atto a livello globale, quelle che le Nazioni Unite individuano in **cinque megatrend**. Tali trasformazioni sono in grado di produrre profondi cambiamenti sul lungo periodo a ogni livello territoriale:

1. **L'aumento degli squilibri demografici**
2. **L'acuirsi delle disuguaglianze anche a causa dell'instabilità geopolitica crescente**
3. **Lo sviluppo dell'urbanizzazione**
4. **L'impatto dei cambiamenti climatici**
5. **L'accelerazione dell'innovazione tecnologica e digitale**

Queste forze trasformative genereranno nel breve e nel lungo periodo nuove dinamiche in tema di: flussi migratori, trasformazioni del lavoro, diversificazione dell'educazione, cambiamenti negli stili di vita e di consumo e diversi livelli di benessere e salute delle persone, come ci mostrano i 17 obiettivi di sviluppo sostenibile dell'Agenda 2030. **Per comprendere questo scenario servono strategie anticipatorie atte a sviluppare nuove competenze e attivare inedite modalità di intervento.**

Solo i territori in grado di agire in modo sinergico per limitare gli effetti negativi e valorizzare quelli positivi di queste forze trasformative, avranno reali opportunità di crescita sostenibile a livello ambientale, economico, sociale e istituzionale. Il nostro sistema provinciale si è attrezzato per procedere in questa direzione attraverso la definizione di una **pianificazione strategica** di medio-lungo periodo con orizzonte al 2030. Sono stati declinati gli obiettivi della programmazione europea su scala locale e identificate le azioni prioritarie da perseguire tutti insieme per una provincia di Cuneo:

- + INTELLIGENTE
- + VERDE
- + CONNESSA
- + SOCIALE
- + VICINA AI CITTADINI

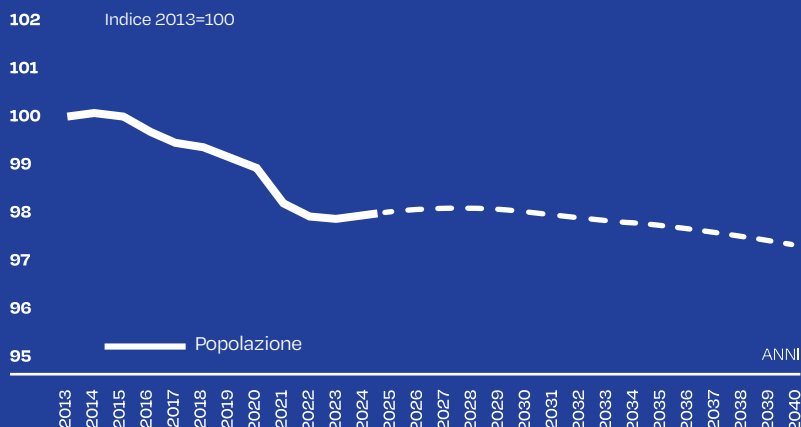
In questo quadro di riferimento comune intendiamo innestare il Piano Pluriennale 2025-2028. L'obiettivo è agire in modo coerente e complementare, nella direzione di un territorio sempre più attrattivo e connesso con il mondo.



# Scenari al 2040 provincia di Cuneo

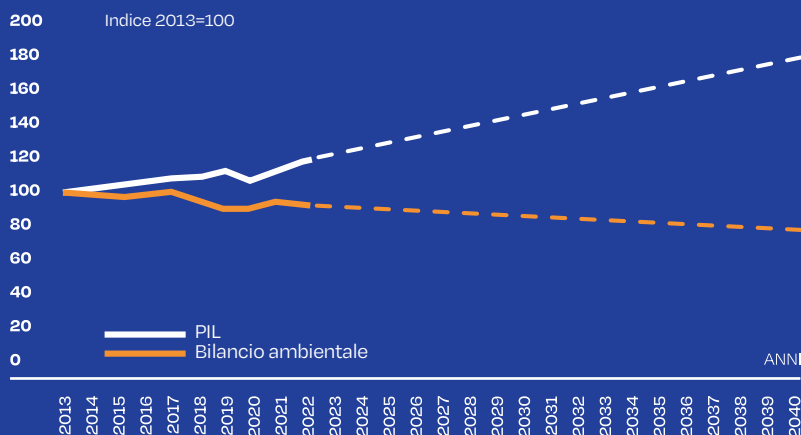
## EVOLUZIONE POPOLAZIONE

Fino al 2030 la popolazione crescerà lievemente, per poi riprendere una fase di declino costante, seppure a un ritmo inferiore delle previsioni regionali e nazionali.



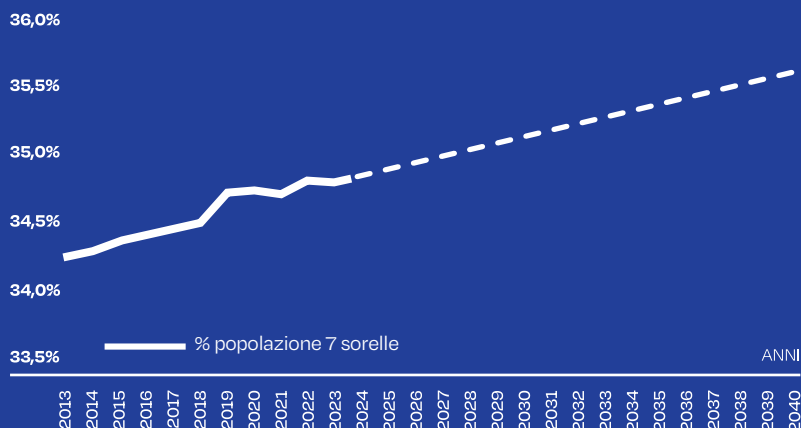
## CRESCITA ECONOMICA E IMPATTO AMBIENTALE

Mettendo in relazione l'andamento del PIL e un indice ambientale sintetico (riferito a: andamento rifiuti, qualità dell'aria, consumi energetici e verde urbano), emerge una previsione di crescita economica del territorio, a fronte di una riduzione dell'impatto ambientale, in linea con le dinamiche del resto d'Europa, a patto di una capacità di gestione virtuosa delle risorse naturali.



## URBANIZZAZIONE

La quota di popolazione residente nelle Sette Sorelle (città sopra 15 mila abitanti) sul totale provinciale è prevista in crescita lieve ma costante da qui al 2040, confermando una tendenza all'urbanizzazione anche su scala territoriale.



Fonte: elaborazioni a cura dell'Ufficio Studi e Ricerche su dati Istat, ISPRA e Prometeia.

# I 5 megatrend alla prova della provincia di Cuneo

Per ogni megatrend globale evidenziamo, a titolo esemplificativo, un indicatore positivo e uno negativo che caratterizzano oggi il contesto provinciale, da considerare per gli scenari futuri.

## SQUILIBRI DEMOGRAFICI



### + POPOLAZIONE

580 mila previsti al 2030

### - INDICE DI VECCHIAIA

3 over 65 ogni 1 under 15 al 2040

## DISEGUAGLIANZE



### + GIOVANI AL LAVORO

Occupazione giovanile in aumento al 50%

### - DONNE SOTTORAPPRESENTATE

Bassa quota di donne in politica (30%) e in impresa



Fonte: elaborazione a cura dell'Ufficio Studi e Ricerche di Fondazione CRC (dati desunti da Dossier socioeconomico 2024 di Fondazione CRC, su fonti UN, Eurostat, Istat, Camera di Commercio di Cuneo, Prometeia, IRES Piemonte)



## CAMBIAMENTO CLIMATICO

### + GESTIONE DEI RIFIUTI

70% raccolta differenziata

### - QUALITÀ DELL'ARIA

Alta concentrazione polveri inquinanti (15 µg/m<sup>3</sup>)

## URBANIZZAZIONE

### + QUALITÀ DELLA VITA

Benessere e soddisfazione per il reddito per l'80% dei residenti

### - AREE INTERNE

Aumento popolazione nei centri urbani (50% della popolazione in 20% del territorio)

## INNOVAZIONE TECNOLOGICA

### + CRESCITA DEL TERZIARIO AVANZATO

Quasi 5 mila imprese ad alto contenuto di conoscenza

### - BASSA INTENSITÀ DI RICERCA

Meno di 100 brevetti per milione di abitanti

2

# La nostra missione



Far diventare reale il possibile

# In un contesto in continuo cambiamento vogliamo diventare un punto di riferimento costante e sicuro su cui poter contare per lo sviluppo della provincia di Cuneo.

**Far diventare reale il possibile**, questa è la missione della Fondazione. Come? Creando valore condiviso e offrendo nuove opportunità alle persone che vivono nella nostra comunità, dando concretezza alle idee e ai sogni. Coltiviamo il desiderio di rendere più felici i bambini, i giovani, gli anziani e le famiglie della nostra comunità, di prenderci cura dell'ambiente e dei luoghi che abitiamo per renderli più belli e accessibili. Per fare questo ci impegneremo a creare le migliori condizioni per il supporto e la crescita di iniziative nei settori della cultura e dell'educazione, dello sviluppo locale, dello sport, del volontariato, del benessere fisico e mentale e della salute<sup>1</sup>. **Vogliamo diventare il partner ideale per mettere al centro della società civile il bene comune e l'agire per un progresso sostenibile**, facendo crescere le realtà associative del terzo settore insieme agli enti pubblici, costruendo e rinforzando le opportunità di dialogo e partecipazione. **Convoglieremo le energie dei cittadini, dei soggetti economici e delle istituzioni verso obiettivi condivisi**, così da rendere attrattiva la provincia di Cuneo e costruire, insieme a coloro che guarderanno nella nostra stessa direzione, un futuro luminoso, senza lasciare nessuno nell'ombra.

---

<sup>1</sup> Per il quadriennio saranno considerati rilevanti i settori Sviluppo locale e innovazione, Arte, attività e beni culturali, Volontariato, filantropia e beneficenza, Educazione, istruzione e formazione e Salute pubblica a cui verranno destinate almeno il 50% delle risorse erogative come previsto dalla normativa vigente. Sarà considerato settore ammesso l'Attività Sportiva.

3

# I nostri valori



5 fondamenti che guidano ogni nostra scelta

Il nostro viaggio verso il futuro nasce da un insieme di **valori fondamentali**, che guideranno ogni scelta e azione intrapresa durante il cammino. Sono priorità che possono essere contate sulle dita di una mano: **5 fondamentali** che ci aiuteranno a costruire una realtà solida e inclusiva, dove l'etica, la sostenibilità, l'equità, la trasparenza e la competenza non siano semplici principi, ma pilastri concreti del nostro operato.

Consapevoli della responsabilità che accompagna ogni decisione, lavoreremo per mettere al centro il bene collettivo, con lo sguardo rivolto a un futuro che tuteli le persone e l'ambiente. Insieme, costruiremo un cammino orientato al dialogo, alla crescita condivisa e alla trasformazione positiva del nostro territorio.

---

## 1 RESPONSABILITÀ ED ETICA

Non si può immaginare un agire senza etica, così come non si può ignorare la responsabilità che questo agire porta con sé nel prevedere gli effetti che avranno le nostre azioni. Avremo la responsabilità di fare delle scelte, sapendo che non sarà possibile rispondere a tutte le esigenze e occuparsi di tutto, ma lo faremo sempre con la guida dell'etica della responsabilità, senza compromessi, affinché prevalga il bene di tutti, rispetto alle ambizioni di pochi.

## 2 SOSTENIBILITÀ

Saremo attenti ai temi della sostenibilità dal punto di vista sociale, culturale, economico e ambientale. Non faremo della sostenibilità un'ideologia, ma tratteremo il tema convintamente con la necessità, l'urgenza e la consapevolezza che non sarà possibile costruire un futuro senza pensare a come preservare e tutelare l'ambiente in cui prenderanno avvio le nostre iniziative.

## 3 EQUITÀ E INCLUSIONE

Nella quotidianità ci guideranno i principi di equità e inclusione, affinché sia possibile, senza distinzioni, sentirsi parte di una sola comunità aprendo il più possibile nuovi spazi di pensiero, coinvolgendo e ascoltando punti di vista differenti. Nessuno verrà lasciato indietro e tutti saranno riconosciuti dalla Fondazione, ognuno in modo diverso, ma con lo stesso spirito di uguaglianza.

## 4 TRASPARENZA E IMPARZIALITÀ

Costruiremo azioni visibili e adotteremo procedure imparziali che seguiranno processi interni ben definiti e una comunicazione mirata a far comprendere alla comunità tutti i contenuti e i passi del nostro cammino. La trasparenza del nostro lavoro, unita alla nostra capacità di rendicontazione, sarà lo specchio limpido della responsabilità delle nostre scelte.

## 5 COMPETENZA

Agiremo con professionalità valorizzando le capacità più adatte per proseguire il nostro viaggio insieme alle organizzazioni della provincia. La competenza, l'alto profilo e l'eterogeneità delle esperienze dei membri della Governance, insieme alla capacità di sintesi e l'esperienza data dalla professionalità tecnica della struttura organizzativa, saranno la garanzia di efficacia e serietà per le scelte che affronteremo.

4

# Nuovi percorsi e strategie



Il futuro del territorio è una strada da percorrere insieme



# 4.1

## La gestione patrimoniale e finanziaria

La gestione patrimoniale e finanziaria nei prossimi anni sarà guidata dai principi di prudenza e coerenza, ponendo come obiettivi la **salvaguardia del patrimonio** e il **conseguimento dei rendimenti da destinare all'attività istituzionale**.

Il nostro patrimonio è la risorsa essenziale, capace di rigenerarsi continuamente per cercare di raggiungere un obiettivo di rendimento tale da garantire le risorse ritenute sufficienti da ridistribuire al territorio.

Esso è costituito da investimenti immobiliari e finanziari che ci permetteranno di disporre delle risorse impiegate nello sviluppo di progetti di innovazione sociale.

Il nostro patrimonio mantiene un'importante diversificazione con un ampio numero di investimenti. Fra questi, al primo posto per ammontare investito risulta l'investimento nella nostra banca conferitaria Intesa Sanpaolo, di cui deteniamo oltre l'1% del capitale sociale, la cui redditività positiva contribuisce notevolmente alla restituzione delle risorse al territorio e al suo sviluppo economico.

Con la banca rafforzeremo le sinergie e le collaborazioni attraverso la creazione di importanti progetti di crescita e di cura del benessere locale.

## LA NOSTRA STORIA

Questo forte legame, oltre che nel nome stesso della Fondazione, è ancorato negli ideali e nelle finalità che negli anni sono rimasti immutati. Vogliamo rappresentare al meglio le nostre persone, all'interno di ogni realtà in cui investiamo, affinché la comunità ne tragga il maggior beneficio possibile.

## SPERANZA PER IL DOMANI

Può garantire un sostegno al territorio oggi ma, grazie a una gestione attenta e accurata, può garantirlo soprattutto nel futuro. Per questo motivo i nostri investimenti – ampiamente diversificati – sono scelti per un orizzonte di medio lungo termine e costantemente monitorati all'interno dell'evoluzione dei mercati finanziari in uno scenario macro economico di medio periodo. In questo contesto siamo consapevoli che ogni investimento racchiude in sé un rischio finanziario, legato spesso a fattori non prevedibili, che volta per volta valutiamo e accettiamo con l'obiettivo di generare una redditività annua utile per il raggiungimento degli obiettivi statuari e per il soddisfacimento delle attese del territorio.

## CRESCITA REALE

Il suo valore di mercato al 31 dicembre 2024 è di oltre 2 miliardi di euro; questo è investito in realtà produttive presenti principalmente nel nostro Paese e in Europa, ma è anche a fianco dello Stato con importanti investimenti nei titoli governativi italiani, supporta le infrastrutture e la piccola media impresa, oltre alla nuova imprenditoria e il debito privato. Con il nostro profilo indipendente continueremo a investire nella quotidianità, ponendo particolare attenzione all'innovazione e allo sviluppo tecnologico, cercando il miglior impatto sociale e ambientale possibile.

## CAMBIAMENTO

Con gli investimenti non solo vivremo e ci troveremo continuamente dentro al cambiamento, ma potremo esserne parte attiva diventandone stimolo e anticipazione. Per questo motivo saremo attenti alle esigenze delle nuove generazioni, ai bisogni emergenti della popolazione che mutano con il tempo e alle tematiche di attualità non più trascurabili, per poter da un lato ricercare redditività nel supportare i bisogni del territorio e dall'altro promuovere attivamente i cambiamenti della società. Modificare gli investimenti o la modalità di gestione degli stessi in seguito al mutare delle condizioni non dà garanzie di obiettivo ma spesso è l'unica strada percorribile per investire nel futuro.

In conclusione, la strada scelta è quella della costanza negli anni. Ci siamo posti un obiettivo ambizioso di risorse da mettere a disposizione del territorio e delle realtà beneficiarie, con le quali quotidianamente operiamo: la strategia che adotteremo nella gestione patrimoniale e finanziaria avrà l'obiettivo di generare risorse per un ammontare di

- **120 milioni**  
DI EURO

suddiviso in

- **30 milioni**  
DI EURO  
per ognuna  
delle 4 annualità

che costituiscono l'arco temporale di questo Piano Pluriennale

**2025**

**2026**

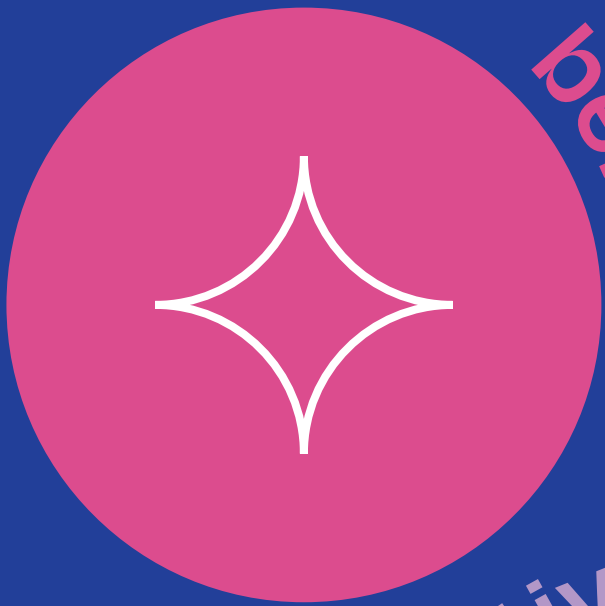
**2027**

**2028**

# 4.2

## La programmazione istituzionale

Intraprendere una nuova direzione significa rinnovare il percorso che ci ha condotti fino a oggi. Per farlo abbiamo individuato 5 ambiti che guideranno la nostra azione nei prossimi anni e rappresenteranno la base su cui svilupperemo la nostra programmazione annuale.



bellezza

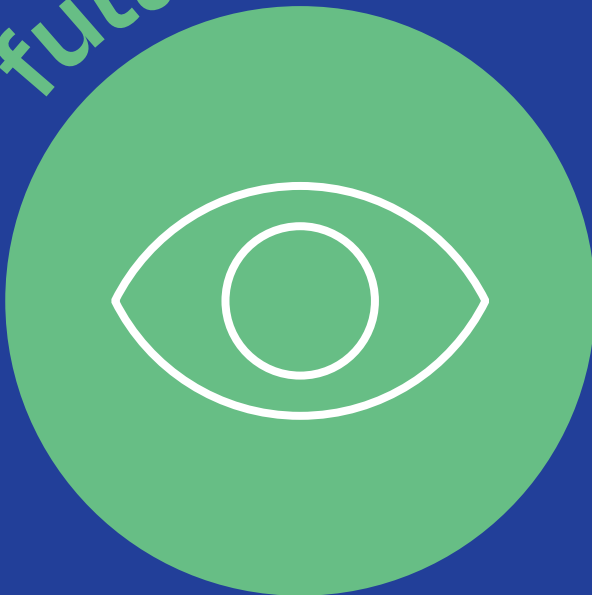


cura

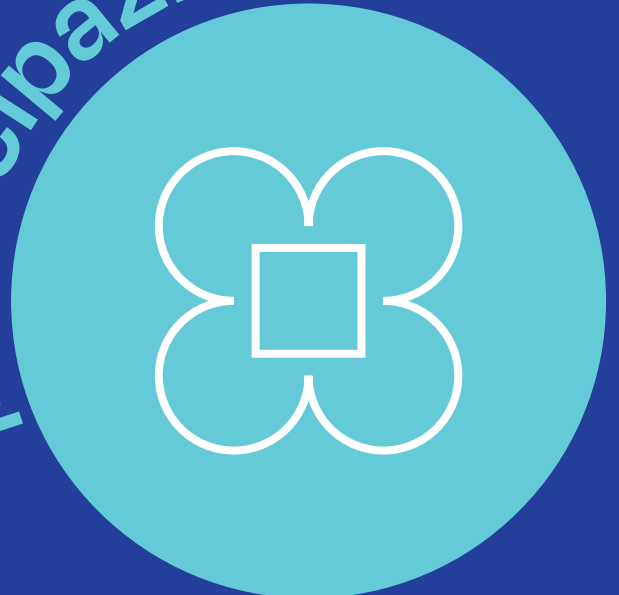
creatività



futuro



partecipazione



# Bellezza

**La bellezza è un concetto astratto, che non può essere tradotto in un modello concreto e universale.**

Rappresenta la capacità di impressionare l'animo di ciascuno attraverso i sensi, divenendo oggetto di stupore e contemplazione.

È un'esperienza soggettiva che può manifestarsi attraverso la grazia, l'armonia, l'equilibrio delle forme e altri aspetti che evocano emozioni positive.

Così, secondo noi, essa **rappresenta tutto ciò che può contribuire a generare empatia** nelle relazioni e nella vita delle persone.

Riteniamo indispensabile **agire affinché si valorizzi il senso del bello nella società contemporanea**, con le sue molteplici interpretazioni.

In particolare **riteniamo importante poter agire per far riscoprire il paesaggio e gli splendori naturali**, intensificando l'azione di **tutela e valorizzazione del patrimonio culturale** e dei saperi tradizionali della provincia.

**Educare alla bellezza e al senso del bello sarà una delle traiettorie che rinforzeremo nel nostro percorso.** Sarà importante investire risorse per **costruire e immaginare luoghi belli** e funzionali in cui vivere, in campo culturale, in ambito sportivo, nelle scuole, nei luoghi di cura e negli spazi dedicati al volontariato.

QUANTE FORME HA LA BELLEZZA? >>





EDUCAZIONE  
ALLA BELLEZZA

SPAZI  
BELLI

PATRIMONIO  
CULTURALE

VALORIZZAZIONE  
DEL PAESAGGIO

RELAZIONI  
IN ARMONIA



# Cura

COSA VUOL DIRE AVERE CURA? >>

**La cura è attenzione, dedizione e donazione verso gli altri.** È la responsabilità che ciascuno di noi ha nel prendersi carico e occuparsi delle persone, dell'ambiente, della comunità in cui vive e delle generazioni future, per favorire una crescita armoniosa e rispettosa e un futuro sostenibile. Per far sì che essa si sviluppi è necessario coltivare un *humus* di caratteristiche che vanno dalla competenza e abilità di capire e ascoltare gli altri fino alla pazienza del tempo e alla generosità e gentilezza delle azioni.

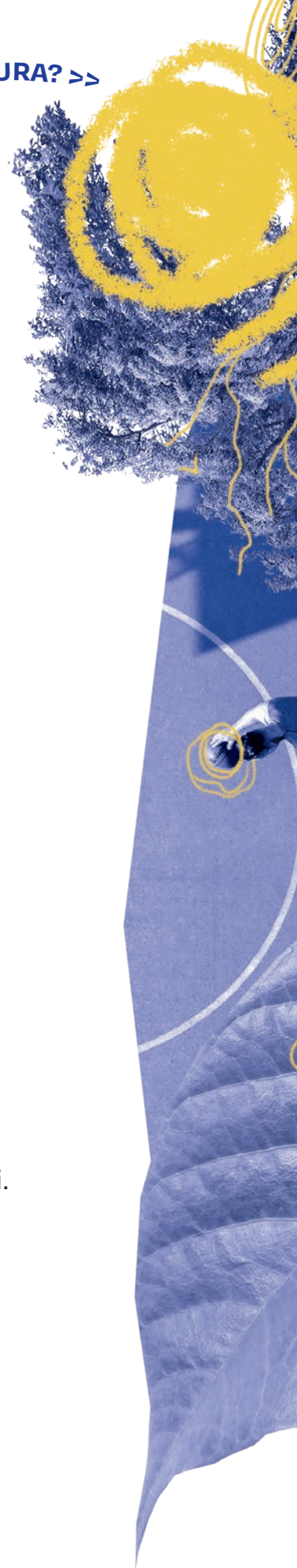
Avere cura significa assumersi una responsabilità che parta da noi stessi e che possa essere d'aiuto agli altri. Per questo motivo, come Fondazione,

**favoriremo processi e iniziative che valorizzeranno la cultura del prendersi cura di sé,** con stili di vita sani e atteggiamenti di prevenzione.

**Promuoveremo lo sport come strumento per favorire il benessere delle persone. Sosterremo processi di diffusione del welfare e dell'empowerment femminile,** oltre che iniziative dedicate a sviluppare meccanismi di salute di qualità diffusa nei territori.

**Valorizzeremo i processi intergenerazionali,** capaci anche di stimolare azioni a rete nelle diverse comunità, in grado di favorire il benessere delle nuove generazioni.

**Diffonderemo la cultura della responsabilità,** del prendersi cura degli altri in tutti i luoghi che abitiamo: dalle scuole agli ospedali, dalle parrocchie agli enti locali. Sosterremo iniziative finalizzate a stimolare la cultura dell'occuparsi del bene comune, degli spazi aperti a tutti, del paesaggio e della natura.





LO SPORT  
CHE FA BENE

PRENDERSI  
CURA DELLE  
PERSONE

BENESSERE  
DEI GIOVANI

WELFARE

PRENDERSI  
CURA DEL BENE  
COMUNE

PRENDERSI  
CURA DELLA  
NATURA

EDUCAZIONE,  
PREVENZIONE  
E STILI DI VITA SANI



# Creatività

**La creatività è la capacità di vedere e interpretare il mondo da diverse angolazioni.** Si sostanzia con un approccio differente alla soluzione dei problemi.

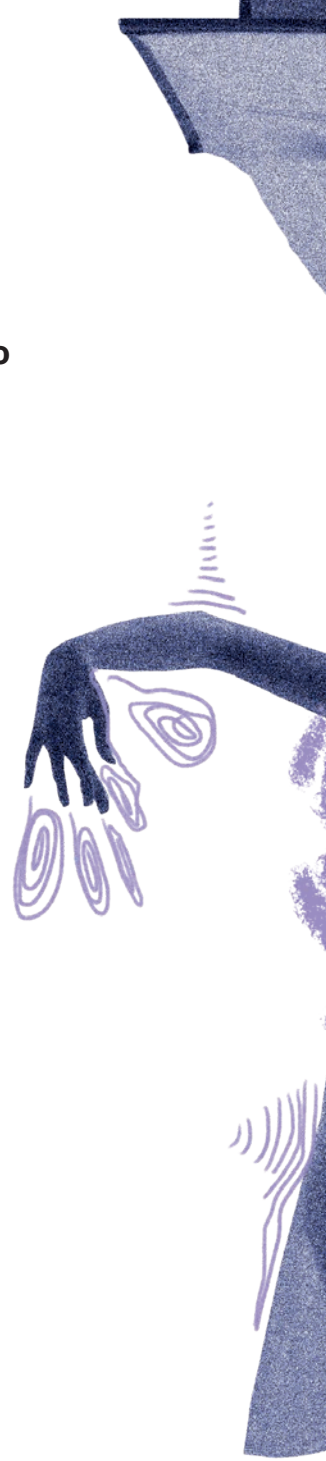
Nasce da un **pensiero divergente** che permette di esplorare molteplici possibilità e di trovare spesso risposte inaspettate, nuove e originali.

Metteremo in luce questo approccio per farne un punto di forza per tutti i **change makers pubblici o privati che intraprenderanno azioni a beneficio del progresso** della comunità.

Per diffondere questa attitudine **valorizzeremo le iniziative e i laboratori di educazione sul pensiero generativo e sulle arti liberali** come la poesia, la musica, l'arte, la letteratura e le arti performative.

**Valorizzeremo la formazione, lo studio delle nuove competenze e delle soft skill creative** trasversali che costruiranno il nuovo mondo del lavoro.

Come? Attraverso le competenze del fare, del creare e del sapere creativo. Nelle nostre progettualità **elaboreremo soluzioni non convenzionali per stimolare l'attivazione di nuovi paradigmi** rispetto al sostegno del mondo del volontariato. Incentiveremo processi creativi che sappiano innovare anche servizi ad oggi standardizzati. La creatività potrà diventare uno dei talenti attraverso cui **valorizzare e coinvolgere i giovani** nei processi di costruzione della nuova società che si svilupperà nei prossimi anni.





L'EDUCAZIONE  
DEI TALENTI

CHANGE  
MAKERS

LE INTELLIGENZE  
MULTIPLE E  
IL PENSIERO GENERATIVO

POESIA, ARTE,  
MUSICA, LETTERATURA  
E ARTI PERFORMATIVE

VALORIZZAZIONE  
DEL FARE E DELLA  
COMPETENZA CREATIVA



# Futuro

**Il futuro è quella parte di tempo che non ha ancora avuto uno spazio in cui compiersi.**

Rappresenta fatti e avvenimenti che devono ancora accadere. Un foglio bianco su cui è possibile tracciare le linee di un disegno sul quale appariranno le forme e i colori compiuti solo dopo che il tempo potrà lasciare cadere le gocce di inchiostro della sua azione.

Ai nostri occhi rappresenta la direzione in cui agire con coraggio per dare slancio alle iniziative che intenderemo realizzare: rappresenta quello che sceglieremo di fare succedere.

**Secondo noi futuro è sinonimo di cambiamento.**

Viene costruito solo se abbiamo la possibilità di creare e strutturare le condizioni essenziali perché ciò accada. Il primo passo sarà **sostenere tutte le azioni generatrici di visioni positive del cambiamento**: dalla cultura all'educazione, dalle relazioni sociali allo sviluppo economico. Sarà necessario stimolare le giovani generazioni con un'**educazione allo spirito critico alla consapevolezza di sé**, perché solo conoscendo chi siamo è possibile immaginare e costruire chi vogliamo diventare. Lavoreremo anche sulla **pianificazione di azioni di sistema coordinate tra tutti gli attori del territorio** rispetto ai grandi trend che riguardano il futuro, come la denatalità, le migrazioni, la qualità dell'invecchiamento attivo, il cambiamento climatico, la mobilità sostenibile, l'innovazione tecnologica e l'intelligenza artificiale. L'impegno è quello di creare direzioni di cambiamento in cui tutti potranno sentirsi coinvolti attivamente in un dialogo produttivo e generatore di nuovi futuri possibili.

**DOVE INIZIA IL FUTURO? >>**



**EDUCAZIONE  
ALLO SPIRITO  
CRITICO**

**CONSAPEVOLEZZA  
DI SÉ**



**ADATTAMENTO  
AL CAMBIAMENTO  
CLIMATICO**

**NUOVE  
TECNOLOGIE E  
INTELLIGENZA  
ARTIFICIALE**

**DEMOGRAFIA  
E MIGRAZIONI**



# Partecipazione

**Essere comunità vuol dire essere riconosciuti da qualcuno.**

Come Fondazione vogliamo incentivare le persone a riconoscersi, creando delle comunità che abbiano nomi nuovi e sappiano rispondere ai problemi che il singolo individuo affronta nella quotidianità. Per riconoscersi è necessario conoscersi attraverso esperienze collettive generando ricordi ed emozioni e condividendo pezzi di vita.

È necessario raccontare tutte le storie con fiducia, quella che spinge a cambiare davvero le esperienze umane. Come Fondazione, per agevolare la costruzione di queste nuove comunità composite e multiculturali, sosterrremo tutte le azioni necessarie per facilitare lo sviluppo di relazioni di qualità, **animeremo le comunità creando occasioni di partecipazione attiva e di impegno civico** per ritornare a frequentarsi nelle piazze, nelle strade e nei luoghi riconosciuti come simboli della propria identità.

**Realizzeremo grandi eventi culturali, sportivi e sociali** in grado di costruire occasioni di compartecipazione collettiva, **stimoleremo azioni di solidarietà e volontariato, protagonismo giovanile e valorizzazione dello sport come mezzo di aggregazione.**

CHE DIFFERENZA FA LA PARTECIPAZIONE? >>



LO SPORT  
PER TUTTI

PROTAGONISMO  
GIOVANILE

VALORIZZAZIONE  
DI UNA PLURALITÀ  
SOCIOCULTURALE

IMPEGNO CIVICO,  
DIRITTI  
E DEMOCRAZIA

ANIMAZIONE ATTIVA  
DELLE COMUNITÀ

OFFERTA CULTURALE  
E GRANDI EVENTI

# 4.3

## Il nostro modello di azione

Il modello di azione che adotteremo nei prossimi anni ci permetterà di assumere diversi ruoli per supportare gli enti del territorio e la comunità.



In quest'ottica saremo:

## COACH 1

Svilupperemo la nostra capacità di ascolto e di confronto critico che permette di far crescere il nostro ente con le organizzazioni del territorio e far emergere le possibilità inesprese. Con la Fondazione accanto, tutti gli enti potranno trovare un partner di fiducia per sviluppare le iniziative e raggiungere gli obiettivi condivisi.

## 2 DESIGNER DEL CAMBIAMENTO

Progetteremo e definiremo con cura strategica le iniziative che porteranno cambiamenti positivi non solo a livello locale, ma anche nazionale e internazionale. Come designer del cambiamento lavoreremo alla programmazione strategica annuale oltre che al rafforzamento del lavoro di pianificazione strategica di lungo periodo allargato a tutti gli enti rilevanti della provincia.

## ESPLORATORI 3

Ci assumeremo il rischio di percorrere strade diverse investendo in percorsi inesplorati che contribuiranno a raggiungere gli obiettivi della nostra missione. Per fare questo ci impegneremo a dare l'esempio. Come? Partendo dalle nostre progettualità garantendo la massima coerenza tra i piani e i fatti che realizzeremo.

## 4 CREATORI E FACILITATORI DI RETI

Faciliteremo la nascita di ecosistemi locali di collaborazione e co-programmazione tra diverse organizzazioni e settori di intervento. Favoriremo la creazione di nuove reti di collaborazioni trasversali sul territorio provinciale e allo stesso tempo ci impegneremo nell'offrire opportunità di collegamento delle realtà locali con enti e istituzioni nazionali e internazionali. Faciliteremo la diffusione di un approccio globale che possa intrecciarsi con i fili delle esperienze che localmente potremo far nascere e crescere.

## MISURATORI DI IMPATTO 5

Diffonderemo la necessità di misurare l'impatto e valorizzare il significato e l'importanza della cultura del valutarsi. Non solo un impatto numerico o statistico, ma anche la capacità di lasciare un racconto qualitativo ed esperienziale da parte di tutte le organizzazioni, affinché possano valorizzare le esperienze straordinarie che in provincia già esistono e che sono ancora poco conosciute. Adotteremo un metodo di lavoro che privilegi l'attento studio dei fenomeni e l'analisi dei dati, ma anche capace di orientarsi alla definizione di obiettivi misurabili capaci di originare il cambiamento positivo che auspichiamo di realizzare.

# 4.4

## I nostri strumenti di lavoro

**BANDI**


**PROGETTI**

**ANALISI E SCENARI**


**TAVOLI DI LAVORO**

**ENTI STRUMENTALI**


## Per sviluppare la nostra azione avremo a disposizione diversi strumenti che ci permetteranno di scegliere le migliori soluzioni operative da adottare per le iniziative che faremo:




Erogheremo contributi agli enti e alle istituzioni per lo sviluppo e la crescita di iniziative promosse a beneficio del territorio. L'erogazione dei contributi a progetti di terzi si potrà svolgere attraverso due tipologie di bando:  
→ bandi tematici che fanno riferimento a uno specifico obiettivo o ambito di intervento;  
→ bandi di ascolto e attivazione del territorio strutturati per raccogliere progettualità generali del territorio coerenti con la missione della Fondazione.




Li useremo per renderci protagonisti attivi del cambiamento. I nostri progetti promuoveranno iniziative con ampie ricadute su temi particolarmente rilevanti e strategici, ideati e realizzati anche in collaborazione con i principali enti e istituzioni di riferimento.



Proseguiremo l'attività di analisi e ricerca a livello trasversale, sempre accompagnata dall'ascolto del territorio, al fine di offrire elementi conoscitivi e dati quantitativi sui bisogni prioritari, i punti di forza e di debolezza e le opportunità di sviluppo, avvalendoci della collaborazione dei principali centri di ricerca pubblici e privati operanti a livello locale e nazionale.



Attiveremo tavoli di lavoro e reti per sviluppare iniziative comuni e condividere competenze. Crediamo fortemente nel dialogo e nell'importanza di realizzare incontri su temi specifici, volti a creare comunità di pratiche tra ricercatori e attori locali, per favorire processi di cambiamento virtuosi con ricadute concrete sul territorio.



Sosterremo e affronteremo attraverso gli enti strumentali lo sviluppo di azioni di rilievo nazionale, con partner dedicati, al fine di raggiungere obiettivi specifici per lo sviluppo della provincia. Grazie alla capacità di gestione e alla flessibilità di questi enti stringeremo partnership di rilievo e azioni mirate a valorizzare le reti sovralocali per dare nuovi stimoli di crescita agli attori del territorio.

# 5. La governance

---

**MAURO  
GOLA**

PRESIDENTE



CONSIGLIO DI  
AMMINISTRAZIONE

---

**FRANCESCO  
CAPPELLO**

VICE PRESIDENTE ANZIANO



**ELENA  
MERLATTI**

VICE PRESIDENTE



---

**MAURO  
BERNARDI**



**FEDERICO  
BORGNA**



---

**MARIO  
CANOVA**



**MIRCO  
SPINARDI**



# CONSIGLIO GENERALE

---

**MAURA  
ANFOSSI**



**MARIO  
ARNALDI**



---

**LUISELLA  
CAVALLO**



**ELVIO  
CHIECCHIO**



**BRUNELLA  
DALMASSO**





---

**MAURIZIO  
DAMILANO**



**GIANLUIGI  
DELFORNO**



**ARTURO  
FAGGIO**



---

**CARLO MARIO  
FEDELI**



**ALESSANDRA  
FISSOLO**



**FILIPPO ELIO  
LINGUA**





---

**FABIO  
LORA**



**GIUSEPPE  
MARCHIARO**



**GIOVANNA  
MARGIARIA**



---

**MARINA  
PEROTTI**



**FABRIZIO  
RAPALLINO**



**CARLA  
REVELLO**



---

**ROBERTO  
RICCHIARDI**



**CARLO  
ROSSO**



**GIANLUCA  
VERLINGIERI**



**COLLEGIO  
SINDACALE**

---

**MARIA GABRIELLA  
ROSSOTTI**

PRESIDENTE



**LORENZO  
DURANDO**



**NICOLA  
FILIPPI**













F O N D A Z I O N E C R C . I T

