

DOCUMENTO
PROGRAMMATICO
PREVISIONALE

Programma operativo 2017



FONDAZIONE CRC

DOCUMENTO
PROGRAMMATICO
PREVISIONALE

Programma operativo 2017



*Approvato dal Consiglio Generale
del 24 ottobre 2016*

Programma operativo 2017

Documento Programmatico Previsionale

- 20 **1.** Il contesto di riferimento
- 22 **2.** Le risorse per l'attività progettuale ed erogativa
- 24 **3.** Ammissibilità degli enti
- 25 **4.** Modalità dell'attività progettuale ed erogativa
- 26 **5.** Monitoraggio e valutazione
- 26 **6.** Organizzazione delle sessioni erogative
- 31 **7.** Modalità dell'attività progettuale ed erogativa
- 35 **8.** Progetti e bandi sui settori di intervento

- 43 **Allegato**
Elenco dei Comuni della provincia di Cuneo inclusi
nelle zone dell'Albese, del Cuneese e del Monregalese

1. Il contesto di riferimento

Nel 2015 e nel primo semestre del 2016, in base ai più recenti dati disponibili, l'economia globale si è caratterizzata per una tendenza al rallentamento, che ha coinvolto soprattutto i Paesi avanzati, ma anche alcuni BRICS (Brasile, Turchia, Russia). Le tensioni geopolitiche mondiali e, per l'Europa, le conseguenze della Brexit, rendono le stime per la chiusura dell'anno e per il 2017 molto instabili, tant'è che il Fondo Monetario Internazionale ha rivisto al ribasso tutte le previsioni di crescita. L'Europa, dopo la ripresa a ritmi contenuti evidenziata nei primi mesi del 2015, ha rallentato ulteriormente la crescita nel corso del 2016, a causa della stagnazione degli investimenti e della contrazione delle esportazioni: si è registrata una forte riduzione della produzione industriale e uno scarso aumento del PIL. Secondo le previsioni, l'anno si chiuderà con un rallentamento di tutte le economie europee.

In Italia, la timida ripresa registrata a inizio 2015 ha subito un rallentamento nel secondo semestre dell'anno, per poi arrestarsi nei primi mesi del 2016. Si stima che negli ultimi due anni l'Italia abbia perso ulteriori 2 punti di PIL rispetto all'area euro. Segnali più positivi provengono dal mercato del lavoro: nel 2015 aumenta l'occupazione e cala la disoccupazione. Nel I semestre 2016 prosegue l'andamento positivo, con un sistema produttivo che continua ad assorbire forza lavoro: rispetto all'anno precedente, aumentano gli occupati (+ 439 mila), e il tasso di disoccupazione è in lieve riduzione (-0,6%, pari a 109 mila).

Per il Piemonte, il 2015 è l'anno in cui riprende la crescita, sebbene modesta, dopo anni di recessione. Il PIL, dopo due anni di forte calo, è aumentato dello 0,7% rispetto al 2014, in linea con la dinamica a livello nazionale (+0,8%). La crescita è sostenuta in primo luogo dalle esportazioni (+7%, rispetto alla media nazionale del 3,8%), che si confermano il fattore più dinamico e trainante, e dai consumi delle famiglie. Nel primo semestre del 2016 risulta positiva la

crescita della produzione industriale, che ha riguardato quasi tutti i settori e i contesti provinciali. Il mercato del lavoro regionale nel 2015 registra un aumento degli occupati (circa 26 mila in più), il miglior risultato tra le regioni del Nord Italia, e un calo delle persone in cerca di occupazione (-21 mila unità). Il tasso di disoccupazione, pari al 10,2%, è in diminuzione, ma resta il più elevato tra le regioni del Nord Italia.

In questo contesto generale caratterizzato da una forte incertezza e nella cornice italiana esposta a numerosi fattori di rischio, la provincia di Cuneo prosegue lentamente la fase di crescita avviata nel 2014, dopo il biennio nero del 2012 e 2013, con ricadute positive sul mercato del lavoro, ma a ritmi rallentati. In termini di produzione industriale, nel 2015 la provincia di Cuneo ha manifestato la crescita più consistente tra le province piemontesi ed è l'unico territorio ad aver recuperato i livelli pre crisi (in Piemonte dal 2007 al 2014 si è contratta del 10,4%). Tuttavia, i dati più recenti (I semestre 2016) mostrano alcuni campanelli di allarme che andranno monitorati con attenzione: da un lato, un calo importante dell'export (-5,5%), dopo la significativa crescita del +7,6% del 2014 e una sostanziale stagnazione nel 2015. Dall'altro, nonostante una situazione stabile del mercato del lavoro registrata nel 2015 dopo un biennio negativo e un tasso di disoccupazione che colloca Cuneo al terzo posto tra le province italiane (dopo Vicenza e Bolzano), nel 2015 la disoccupazione è rimasta stabile rispetto al 2014 e nel I semestre 2016 si evidenzia una flessione delle assunzioni dell'11,1%, pari a circa 5.000 avviamenti in meno. Rispetto ai settori di intervento della Fondazione, sul fronte dell'educazione, in provincia di Cuneo è ancora elevato il numero di adulti con basso livello di scolarizzazione (licenza media), superiore alla media regionale (44,5% contro 39,7%), nonostante il significativo miglioramento rispetto al 2008. Continua a crescere il numero complessivo di allievi iscritti e segnali positivi si riscontrano

sul rendimento scolastico: gli studenti cuneesi delle scuole superiori nel 2015 risultano primi in matematica e secondi in italiano nelle prove INVALSI (Istituto Superiore Valutazione Sistema di Istruzione) a livello regionale. Resta elevata la dispersione scolastica nel 2015: quasi uno studente su quattro iscritto al primo anno del secondo ciclo, "si perde" e non arriva all'ultimo anno. In valori assoluti si tratta di oltre 1.300 allievi. Un altro elemento critico riguarda i servizi pubblici per la prima infanzia (0-2 anni): in provincia di Cuneo soddisfano solo l'8% della domanda potenziale di minori in quella fascia di età, con alcune zone marginali completamente scoperte, e le rette sono più elevate della media.

In ambito sociale, le difficoltà del lavoro evidenziate nel primo semestre 2016 riflettono le dinamiche emerse nella fase di crisi: il calo di assunzioni coinvolge di più le donne, le fasce di età tra i 25 e i 49 anni, i contratti a tempo indeterminato, a fronte di un aumento di rapporti flessibili. Gli effetti sociali della crisi si manifestano in problemi abitativi, di indebitamento, di fragilità individuale e familiare e di nuove condizioni di povertà. Nell'ultimo anno sono rimasti sostanzialmente invariati i dati sugli sfratti (circa 600) a livello provinciale, ma tra il 2011 e il 2015 le domande di casa popolare sono aumentate del 57%. Tra gli utenti che si rivolgono alle Caritas, sono in aumento gli italiani, le famiglie mono-genitoriali, le persone con bassa scolarità e over 45. Dall'inizio dell'anno le persone in carico ai 22 Centri di ascolto provinciali risultano essere 982, a fronte di circa 3.800 passaggi. Disagio sociale che si abbina alla contrazione delle risorse pubbliche per i servizi sociali del territorio, che fanno fronte a circa 37.000 utenti.

Dal punto di vista della salute pubblica, anche in provincia di Cuneo migliorano gli indicatori di salute fisica e sono in riduzione i principali fattori di rischio, ma gli effetti della crisi incidono negativamente sulla salute psicologica e mentale. Nell'ultimo ventennio è migliorata l'aspettativa di vita ma le aree montane presentano un leggero e costante svantaggio, con tassi di mortalità maggiori rispetto a

quelli delle aree di pianura e metropolitane. In montagna si muore di più che nel resto della provincia, in particolare per malattie correlate ad alcol e fumo, per malattie respiratorie croniche, cadute e infortuni, incidenti stradali, suicidi e per cause legate alle difficoltà di accesso all'assistenza sanitaria primaria.

In ambito artistico e culturale, la provincia presenta un'offerta culturale ampia ma non sistemica. Per esempio, gli istituti culturali e museali sono presenti in modo diffuso, con 160 realtà distribuite tra i 250 Comuni della provincia, ma emergono alcuni elementi di criticità, quali l'esiguo numero di visitatori in numerosi casi (il 55% ne dichiara meno di 1.000 all'anno), l'ampia diffusione di contratti di lavoro non stabili e un generoso ricorso ai volontari. I 33 maggiori musei provinciali monitorati dall'Osservatorio regionale attraggono circa 325 mila visitatori in un anno (in tutta la regione sono circa 5,2 milioni i visitatori, di cui 4,2 assorbiti dal sistema museale metropolitano di Torino). Le imprese cuneesi "creative e culturali" sono quasi 3.000, il 4,4% del totale, un peso inferiore rispetto al dato regionale (7,4%), e si concentrano in settori tradizionali, come il gusto, il turismo e l'artigianato, con un tessuto composto in larga parte da micro imprese. Per quanto riguarda lo sviluppo locale, Cuneo continua a essere la provincia piemontese con il più alto valore aggiunto pro-capite (circa 26,5 mila euro), tuttavia in calo del 12% rispetto al 2012. Nel 2015 si contano 69.758 imprese, il 15,8% di quelle piemontesi, ancora con un saldo negativo tra iscrizioni e cessazioni (-0,18%). Tra queste, soffrono di più le piccole imprese, mentre crescono solo le società di capitale. L'agricoltura (primo settore, con il 30% di imprese) e le costruzioni (14,2%) nell'ultimo anno hanno subito le contrazioni maggiori in termini di stock di imprese, a seguire il commercio (18%) e il manifatturiero (9,4%), mentre sono cresciuti il settore "altri servizi" (il secondo settore il 20,8% di imprese) e il turismo (5,5%), che nel 2015 attira un milione e 700 mila presenze. Gli investimenti in innovazione, ricerca, internazionalizzazione, leve potenziali per lo

sviluppo del territorio, sono ancora circoscritti: a ottobre 2016 si contano 33 start up, un numero esiguo se paragonato alle 260 nella sola città di Torino, ma in positiva crescita. A livello infrastrutturale, permangono i problemi di reti e connessioni, sia materiali (aeroporto, ferrovie e autostrade) sia immateriali (banda larga): critica la quota di popolazione in "divario digitale", (cioè esclusa dall'accesso e fruizione alle nuove tecnologie) che in alcuni territori montani arriva al 27% (in Piemonte è stimata al 6,4%). Dall'altra, Cuneo continua a essere una provincia con una buona qualità "green", anche testimoniata dal più alto numero di organizzazioni con certificazione EMAS del Piemonte: 39 su 86.

Nota: Le informazioni presentate sono tratte dal Dossier socio economico 2016, predisposto dal Centro Studi della Fondazione – a partire dai dati forniti dai principali osservatori locali e sovralocali e dai risultati delle ricerche socioeconomiche – e messo a disposizione degli Organi nel mese di settembre, in occasione dell'avvio dei percorsi di programmazione annuale e pluriennale. Nel corso dell'anno vengono realizzati e presentati periodici aggiornamenti dei dati, per monitorare l'andamento della situazione provinciale. I Dossier e i Quaderni di ricerca della Fondazione sono disponibili sul sito internet, www.fondazioneocr.it, alla sezione "Analisi".

2. Le risorse per l'attività progettuale ed erogativa¹

Risorse disponibili per il 2017

Sulla base delle prime risultanze al 30 settembre 2016 e nell'ipotesi di applicare, nella predisposizione del Bilancio per l'anno 2016, gli stessi criteri adottati negli ultimi esercizi per la valutazione della durevolezza delle perdite sugli strumenti finanziari, la Fondazione stima di poter destinare all'attività progettuale ed erogativa, nell'anno 2017, una somma pari a **20 milioni di euro**. In ogni caso, la volatilità dei mercati, unita a eventuali svalutazioni di strumenti finanziari

che dovessero influire in maniera rilevante sull'avanzo di gestione, rendono il dato sopra indicato una previsione che potrà essere confermata solo in sede di approvazione del Bilancio 2016.

Ripartizione delle risorse sui settori di intervento

Nel 2017 la Fondazione assegnerà le risorse erogative ai settori di intervento secondo le percentuali indicate nella tabella sottostante².

¹ Nel presente capitolo e in tutti quelli successivi, si rimanda al Regolamento delle Attività Istituzionali, disponibile sul sito internet della Fondazione, per qualsiasi informazione non dettagliata nel presente documento www.fondazioneocr.it.

² Secondo la normativa vigente (D.L. 153/2006), la Fondazione deve destinare ai settori rilevanti almeno il 50% del reddito residuo, dedotti gli oneri fiscali, le spese di funzionamento e l'accantonamento alla riserva obbligatoria. A tali fini, saranno considerati rilevanti i seguenti settori: Sviluppo locale, Arte, attività e beni culturali, Promozione e solidarietà sociale (corrispondente al settore di legge Volontariato, filantropia e beneficenza), Educazione, istruzione e formazione, Salute pubblica. Saranno considerati settori ammessi la Ricerca scientifica e l'Attività sportiva. Ai fini della programmazione 2017 si è scelto di aggregare i settori dello Sviluppo Locale e della Ricerca scientifica nel settore Sviluppo locale ed innovazione, per raggiungere una massa critica di intervento più rilevante (le percentuali di competenza sono rispettivamente del 20% per lo Sviluppo locale e del 4% per la Ricerca scientifica).

Settore	%	Euro
Programmi strategici ³ trasversali ai settori		€ 3.175.500,00
Centro studi		€ 200.000,00
Sviluppo locale e innovazione	24,0%	€ 3.989.880,00
Arte attività e beni culturali	20,0%	€ 3.324.900,00
Promozione e solidarietà sociale	19,5%	€ 3.241.777,50
Educazione istruzione e formazione	17,5%	€ 2.909.287,50
Salute pubblica	12,0%	€ 1.994.940,00
Attività sportiva	7,0%	€ 1.163.715,00
Budget Totale	100,0%	€ 20.000.000,00

Figura 1 - Ripartizione indicativa delle risorse per settore di intervento

Impegni pluriennali per il 2017

La Fondazione ha assunto negli anni precedenti e relativamente al 2017 impegni per progetti pluriennali di ampio respiro per destinare risorse significative e al contempo non saturare le disponibilità erogative di un solo anno.

Gli impegni inerenti iniziative pluriennali realizzate da terzi ammontano a 1.597.500 euro, a cui si aggiungono quelli collegati a progetti o bandi direttamente promossi dalla Fondazione pari a 700.000 euro.

Settore	Impegni 2017 su richieste di contributo ordinarie	Impegni 2017 su Progetti e Bandi specifici della Fondazione	% Impegni 2017 totali su budget del settore
Sviluppo locale e innovazione	€ 335.000,00	€ 10.000,00	7,2%
Arte attività e beni culturali	€ 305.000,00	€ 405.000,00	17,7%
Promozione e solidarietà sociale	€ 90.000,00	€ 160.000,00	6,4%
Educazione, istruzione e formazione	€ 125.000,00	€ 125.000,00	7,1%
Salute pubblica	€ 570.000,00	€ 0	23,7%
Attività sportiva	€ 172.500,00	€ 0	12,3%
Totale	€ 1.597.500,00	€ 700.000,00	11,5%

Figura 2 - Suddivisione degli impegni 2017 per settore di intervento

³ Il budget riservato ai Programmi Strategici trasversali ai settori e al Centro studi sarà ripartito proporzionalmente su tutti i settori di intervento.

3. Ammissibilità degli enti

I soggetti destinatari delle erogazioni devono in ogni caso:

- essere organizzati e formalmente costituiti per atto pubblico, per scrittura privata autenticata o per scrittura privata registrata;
- perseguire scopi di utilità sociale o di promozione dello sviluppo economico e culturale;
- operare nei settori di intervento della Fondazione e in particolare in quelli ai quali è rivolta l'erogazione e devono possedere le necessarie competenze e conoscenze, quale ulteriore garanzia di realizzazione e sostenibilità dell'iniziativa finanziata;
- non avere finalità di lucro. L'assenza di finalità lucrative deve essere sanzionata attraverso il divieto di distribuire, anche in modo indiretto, utili o avanzi di gestione nonché fondi, riserve o capitale durante la vita del soggetto, salvo che la destinazione o la distribuzione siano imposte dalla legge; nonché mediante l'obbligo di devolvere il patrimonio dell'ente, per la parte eccedente il valore nominale, in caso di suo scioglimento per qualunque causa, ad altro ente senza fini di lucro o per fini di pubblica utilità.

Non sono ammesse erogazioni, dirette o indirette, a favore di:

- enti con fini di lucro o imprese di qualsiasi natura, con eccezione delle imprese strumentali, delle cooperative che operino nel settore dello spettacolo, dell'informazione e del tempo libero, delle imprese sociali e delle cooperative sociali di cui alla Legge 8 novembre 1991, n. 381 e successive modificazioni;
- partiti o movimenti politici;
- organizzazioni sindacali, di patronato o di categoria per la loro ordinaria attività di gestione;
- consorzi di qualsiasi tipo, le cui quote siano detenute in maggioranza da imprese con finalità di lucro;
- persone fisiche, con l'eccezione delle erogazioni sotto forma di premi, borse di studio o di ricerca, purché assegnati a fronte di avvisi o bandi opportunamente pubblicizzati e previa valutazione comparativa;

- soggetti che non si riconoscano nei valori della Fondazione o che comunque perseguano finalità incompatibili con quelle perseguite dalla stessa.

Il divieto di intervento a favore di imprese di qualsiasi natura è da riferire a quei soggetti che abbiano come scopo, risultante dallo Statuto, la produzione e il conseguimento di un lucro; pertanto, non costituiscono impedimento all'intervento della Fondazione:

- le eventuali attività commerciali o imprenditoriali marginalmente svolte dagli enti non profit quando tali attività siano esclusivamente funzionali al raggiungimento degli scopi istituzionali, non di lucro, ma di interesse generale di utilità sociale e di promozione dello sviluppo socio economico;
- le eventuali presenze, tra gli associati o i soci, di imprese con finalità di lucro, purché riguardanti enti non profit di ampia valenza o significativa rappresentatività territoriale, costituiti da un numero adeguato di soggetti attivi sul territorio e che si prefiggono finalità di utilità sociale e/o di promozione dello sviluppo socio economico, con particolare attenzione per quelli operanti in aree disagiate.

Le Agenzie di formazione professionale, le Aziende Turistiche Locali e le Enotecche regionali, a prescindere dalla rivestita natura giuridica e fermo restando il possesso dei requisiti di cui sopra, rientrano a pieno titolo tra i soggetti destinatari delle erogazioni, in considerazione delle finalità educative, sociali e di promozione del territorio perseguite dalle stesse. Inoltre potranno essere considerate ammissibili le società sportive dilettantistiche, purché dai documenti statutari e costitutivi emerga, in modo inequivocabile, l'assenza di finalità lucrative.

Il Consiglio di Amministrazione potrà individuare, nell'ambito dei bandi, eventuali ulteriori requisiti per la presentazione delle richieste, al fine di indirizzare e concentrare gli interventi e accrescerne in tal modo l'efficacia rispetto al raggiungimento degli obiettivi previsti.

4. Modalità dell'attività progettuale ed erogativa

La Fondazione interverrà nel 2017 attraverso 3 diversi strumenti:

1. **progetti promossi dalla Fondazione**, per sperimentare politiche innovative in concertazione con gli enti del territorio, promuovere iniziative di respiro provinciale e raggiungere un obiettivo strategico di sviluppo culturale sociale ed economico;
2. **bandi**, per stimolare il territorio a presentare richieste coerenti con un obiettivo specifico, sollecitando in tal modo l'iniziativa, la creatività, la collaborazione tra i soggetti potenzialmente interessati; I bandi saranno suddivisi in due tipologie:
 - **bandi a scadenza**: con modalità, date e termini di richiesta strutturati e indicati sul sito internet della Fondazione
 - **bandi sempre aperti**: accessibili durante tutto il corso dell'anno secondo le modalità indicate sul sito internet della Fondazione, compatibilmente con l'effettiva disponibilità delle risorse previste.
3. **sessioni erogative**, per dare voce al territorio e valutare le richieste di contributo pervenute sugli obiettivi specifici aperti nei singoli settori di intervento e non rientranti in un bando; la Fondazione

promuoverà una sola sessione annuale (sessione erogativa generale) e due sessioni per eventi stagionali. In particolare, nelle sessioni per eventi, oltre a richieste relative ad eventi e manifestazioni di tipo culturale, sociale, sportivo e di promozione turistica e territoriale, sarà possibile presentare, limitatamente alle associazioni sportive dilettantistiche e alle società sportive dilettantistiche, anche richieste per il sostegno a progetti o attività sportive. La Fondazione si riserva inoltre di intervenire, a fronte di esigenze urgenti, di carattere emergenziale ed imprevedibile, anche al di fuori delle sessioni erogative sopra previste, previa verifica di disponibilità di risorse.

Si specifica che nell'ambito delle sessioni e dei bandi la Fondazione potrà assumere impegni su più anni, per progetti pluriennali e di ampio respiro, per destinare risorse significative e al contempo non saturare le disponibilità erogative di un solo anno, specie nei casi in cui l'erogazione effettiva sarà sollecitata in annualità successive. Nel 2017, la conversione in delibera degli impegni assunti negli anni precedenti avverrà a seguito di puntuali verifiche sul regolare avanzamento delle iniziative programmate.

5. Monitoraggio e valutazione

In rispondenza agli obiettivi del Piano Programmatico Pluriennale in materia di monitoraggio e valutazione e secondo quanto previsto dal Regolamento per le Attività Istituzionali, la struttura operativa, sulla base di criteri definiti dal Consiglio di Amministrazione in fase di deliberazione dei contributi, effettua per gli interventi oggetto di contributo:

- il monitoraggio, appurandone lo stato di avanzamento al fine di verificare il corretto svolgimento delle previste attività;
- la valutazione dei risultati, al fine di appurare, in termini quantitativi e qualitativi, gli esiti delle attività condotte;
- la valutazione degli effetti, al fine di rilevare, in maniera strutturata, gli impatti determinati dalle attività condotte in termini di benefici prodotti per la comunità di riferimento;
- la verifica, a campione, dell'effettiva e coerente realizzazione delle iniziative oggetto di contributo e delle spese in tal modo sostenute.
- Inoltre sarà periodicamente realizzata un'analisi di macro indicatori (Dossier socio economico) significativi dell'evoluzione dei settori di intervento della Fondazione, con specifico riferimento al territorio provinciale.

6. Organizzazione delle sessioni erogative

Ambiti di intervento ammissibili

Gli ambiti di intervento ammissibili nelle sessioni erogative sono tutti quelli indicati nel documento di Programmazione Pluriennale 2016-2017⁴. (Tabella allegata cap. 7)

Si ricorda che non saranno ammesse nelle sessioni erogative le richieste di contributo riguardanti iniziative già oggetto di specifici Bandi o progetti promossi dalla Fondazione stessa.

Entità dei contributi e cofinanziamento

Nelle sessioni erogative il contributo minimo richiedibile e assegnabile dalla Fondazione sarà pari a 1.000 euro e per tutte le richieste uguali o superiori a 5.000 euro verrà richiesto come obbligatorio il cofinanziamento certo di almeno il 20% del costo totale dell'iniziativa. In particolare, solo nelle Sessioni per eventi stagionali e per attività sportive il contributo massimo richiedibile e assegnabile dalla Fondazione sarà pari a 10.000 euro.

Ripartizione territoriale delle risorse

Come definito nello Statuto (Art. 2.4) la Fondazione opererà prevalentemente sulle zone di intervento tradizionali, con risorse più limitate in altri ambiti territoriali della provincia⁵.

Modalità di richiesta

Tutte le richieste di contributo relative alle sessioni erogative dovranno essere:

- **presentate esclusivamente online**, tramite la compilazione dell'apposita procedura di richiesta disponibile sul sito internet della Fondazione www.fondazionecrc.it entro i termini previsti; la scadenza delle richieste relative alla sessione erogativa generale è stata posticipata al 28 febbraio per favorire una progettazione più completa delle iniziative per cui si richiederà un contributo.
- **adeguatamente documentate**, al più tardi entro 15 giorni dalla data di scadenza della sessione, allegando in formato digitale, al momento della compilazione della richiesta

⁴ Il Piano Programmatico 2016-2017 è disponibile sul sito internet della Fondazione www.fondazionecrc.it.

⁵ In allegato elenco dei Comuni della provincia di Cuneo inclusi nelle zone dell'Albese, del Cuneese e del Monregalese pag. 27.

o rientrando in un secondo momento nell'apposita procedura web, i seguenti documenti:

- a. il Modulo di richiesta del contributo, debitamente sottoscritto dal legale rappresentante e scansionato;
- b. l'Atto costitutivo e lo Statuto (oppure, qualora i documenti fossero già stati inviati alla Fondazione in anni precedenti, Autodichiarazione di assenza di cambiamenti rispetto alla versione già inviata precedentemente alla Fondazione);
- c. la relazione descrittiva dell'iniziativa prevista;
- d. il cronoprogramma delle attività (documento obbligatorio solo per le richieste uguali o superiori a 25.000 euro);
- e. documentazione di natura tecnica, elaborati, computi metrici, ecc. (per le richieste relative a immobili)⁶;
- f. delibere e altra documentazione attestante la presenza di fonti di cofinanziamento certe (se previste)⁷;
- g. la composizione dell'Organo direttivo;
- h. l'ultimo Bilancio consuntivo approvato;
- i. il documento di identità del legale rappresentante;
- j. il certificato di attribuzione del codice fiscale (oppure Autocertificazione che attesti ed indichi il codice fiscale).

Si specifica che gli enti pubblici e gli enti religiosi civilmente riconosciuti non sono tenuti ad allegare i documenti di cui alle lettere b), g), h), i) e j).

Priorità di intervento

Nella propria azione, la Fondazione presterà in forma prevalente una particolare attenzione a iniziative:

- che presentino caratteristiche di ampio respiro, zonale o provinciale;
- che presentino progressive caratteristiche di auto sostenibilità, anche attraverso cofinanziamento da parte dei soggetti richiedenti e raccolte di finanziamenti da soggetti terzi;
- che, in caso di interventi infrastrutturali, presentino caratteristiche di urgenza, cantierabilità e presenza di piani di gestione sostenibili nel tempo;
- che non costituiscano sostituzioni di prerogative pubbliche, salvo eccezioni legate a emergenze e con chiare prospettive di uscita successiva;
- che prevedano azioni di monitoraggio e valutazione dei risultati o degli effetti, anche realizzate dagli stessi soggetti richiedenti;
- che siano capaci di innescare percorsi di sviluppo interessanti per il territorio.

Criteri di valutazione

Nella valutazione delle richieste di contributo per le sessioni erogative, la Fondazione adotterà i seguenti criteri di valutazione:

- **attinenza con i settori di intervento, gli ambiti e gli obiettivi specifici** individuati nel Piano Programmatico Pluriennale 2016-2017 (Tabella allegata cap. 7);
- **efficacia dell'iniziativa**, in termini di capacità di generare risultati, adeguatezza

⁶ Elaborati grafici, relazione tecnica ed eventuale relazione storico artistica, autorizzazioni occorrenti per legge o richiesta delle stesse presentata agli organi competenti (per esempio Comune o altro ente locale competente. In caso di ottenimento sarà cura del richiedente farne pervenire copia alla Fondazione CRC), autorizzazione del proprietario del bene su cui si intende intervenire e copia del contratto di comodato d'uso (qualora fosse soggetto diverso dal richiedente del contributo); se si tratta di interventi su beni culturali (mobili e immobili) di cui all'art. 10 del Decreto Legislativo 22.01.2004 n. 42 (Codice dei beni culturali e del paesaggio) e/o di mostre, esposizioni e ogni altra manifestazione di rilevante interesse scientifico-culturale inerente i beni medesimi, tra gli allegati necessari compaiono le autorizzazioni delle competenti Soprintendenze, complete delle previsioni di spesa, o le richieste di autorizzazione presentate alle competenti Soprintendenze complete delle previsioni di spesa.

⁷ L'assenza della documentazione attestante la presenza di fonti di cofinanziamento certe non è fattore di esclusione; tuttavia, le voci di cofinanziamento indicate come certe nella richiesta, ma non supportate da adeguata documentazione, saranno considerate come incerte ai fini dell'istruttoria e della valutazione della richiesta medesima.

e innovatività delle azioni disposte in rapporto ai bisogni da soddisfare e agli obiettivi previsti dall'iniziativa, presenza di azioni di monitoraggio e valutazione dell'iniziativa stessa;

- **ampiezza delle ricadute e rilevanza territoriale**, in termini di numerosità dei beneficiari diretti e indiretti dell'iniziativa, ampiezza del territorio di intervento, durata nel tempo degli effetti generati e capacità di valorizzazione e sviluppo del territorio interessato dall'iniziativa;
- **solidità finanziaria dell'iniziativa**, in termini di coerenza interna dell'iniziativa, avendo riguardo ai mezzi utilizzati in relazione agli obiettivi perseguiti; ampiezza e certezza degli indicati cofinanziamenti (sarà obbligatorio nelle richieste di contributo uguali o superiori a 5.000 euro presentare un cofinanziamento certo di almeno il 20% del costo totale dell'iniziativa); avvio in tempi celeri e certi delle previste attività e sostenibilità economica dell'iniziativa nel tempo;

- **partnership dell'iniziativa**, in termini di numerosità dei soggetti partner, della qualità delle collaborazioni previste, del coinvolgimento di soggetti di diversa natura (es. pubblici e privati);

Inoltre, la Fondazione terrà conto dei contributi assegnati in precedenza o nell'anno in corso al soggetto richiedente e alla località di svolgimento dell'iniziativa proposta.

Criteria di esclusione

Nel 2017 non saranno considerate ammissibili nelle sessioni erogative:

- iniziative che risultino oggetto di specifici Bandi o progetti promossi dalla Fondazione stessa;
- iniziative riguardanti la pubblicazione di libri o volumi (salvo pubblicazioni di riconosciuto valore scientifico, relative o coerenti con progetti della Fondazione);

Tempistiche delle richieste di contributo nelle sessioni erogative

Sessione	Iniziative ammissibili	Data di scadenza (entro la quale chiudere il modulo online per la richiesta di contributo)	Periodo previsto di delibera
Sessione erogativa generale	Iniziative coerenti con gli ambiti di intervento e i relativi obiettivi specifici riportati nel Piano programmatico pluriennale 2016-2017 (sarà obbligatorio nelle richieste di contributo uguali o superiori a 5.000 euro presentare un cofinanziamento certo di almeno il 20% del costo totale dell'iniziativa)	28 febbraio 2017	Giugno 2017
Sessione per eventi e per attività sportive primavera - estate	Eventi/manifestazioni culturali, sociali, sportivi, di promozione turistica e territoriale e sostegno a progetti o attività sportive che si svolgono tra l'1 aprile 2017 e il 30 settembre 2017, con contributo minimo di 1.000 euro e massimo di 10.000 euro, coerenti con gli ambiti di intervento e i relativi obiettivi specifici riportati nel Piano programmatico pluriennale 2016-2017 (sarà obbligatorio nelle richieste di contributo uguali o superiori a 5.000 euro presentare un cofinanziamento certo di almeno il 20% del costo totale dell'iniziativa)	16 gennaio 2017	Febbraio 2017
Sessione per eventi e per attività sportive autunno -inverno	Eventi/manifestazioni culturali, sociali, sportivi, di promozione turistica e territoriale e sostegno a progetti o attività sportive che si svolgono tra l'1 ottobre 2017 e il 31 marzo 2018, con contributo minimo di 1.000 euro e massimo di 10.000 euro, coerenti con gli ambiti di intervento e i relativi obiettivi specifici riportati nel Piano programmatico pluriennale 2016-2017 (sarà obbligatorio nelle richieste di contributo uguali o superiori a 5.000 euro presentare un cofinanziamento certo di almeno il 20% del costo totale dell'iniziativa)	30 giugno 2017	Settembre 2017

Rendicontazione ed erogazione dei contributi

Tutti i soggetti richiedenti, che abbiano trasmesso la propria richiesta di contributo, riceveranno una comunicazione via posta elettronica con cui si informa dell'avvenuta delibera in caso di accoglimento o si segnala il motivo di non accoglimento nel caso in cui la Fondazione abbia assunto una decisione negativa.

I soggetti a favore dei quali la Fondazione delibererà un contributo, potranno ottenere l'erogazione del contributo stesso, a fronte della rendicontazione delle spese sostenute e documentate e della compilazione del questionario online riguardante lo svolgimento e i risultati dell'iniziativa realizzata.

Per la rendicontazione delle spese sostenute, sarà necessario avvalersi della procedura guidata online alla quale si potrà accedere attraverso l'Area ROL disponibile dal sito della Fondazione, utilizzando le proprie credenziali (nome utente e password) già impiegate in fase di compilazione della richiesta di contributo.

La rendicontazione potrà essere parziale o a saldo (il questionario sui risultati dovrà essere compilato solo una volta, al termine dell'iniziativa, e pertanto a fronte della rendicontazione a saldo).

Per contributi uguali o inferiori a 5.000 euro, sarà ammessa la procedura di

autocertificazione, attraverso l'utilizzo degli appositi moduli allegati alla comunicazione di delibera, salvo controlli a campione che saranno effettuati in corso d'anno. Durante la verifica della rendicontazione qualora si evidenziasse l'assenza del cofinanziamento minimo richiesto, pari almeno al 20% del costo totale rendicontato, per le richieste di contributo uguali o superiori a 5.000 euro, il contributo della Fondazione verrà ridotto in percentuale. In ogni caso, i giustificativi di spesa prodotti al fine dell'erogazione del contributo non potranno essere utilizzati, limitatamente all'importo erogato, per ottenere eventuali contributi da parte di altri soggetti pubblici e/o privati.

Si precisa peraltro che l'eventuale contributo assegnato agli enti richiedenti non potrà essere utilizzato a copertura di documentazione di spesa relativa ad oneri/spese, consulenze o forniture né direttamente né indirettamente, con qualsiasi forma e/o modalità, fatturati da un componente dell'organo direttivo/gestionale o dell'organo di controllo fatta eccezione per le cooperative sociali. La Fondazione effettuerà a tal fine controlli a campione e, laddove dovesse ravvisare inosservanze o violazioni alla presente disposizione, potrà procedere fino alla revoca dell'intero contributo deliberato, oltre all'accertamento di più gravi responsabilità.

BUDGET 2017	€ 20.000.000	% sul Budget totale
Budget 2017 per progetti promossi dalla Fondazione	€ 6.610.000	33,1%
Budget 2017 per bandi	€ 5.985.500	29,9%
Impegni 2017 totali (su richieste ordinarie e su progetti e bandi della Fondazione)	€ 2.297.500	11,5%
Disponibilità per le sessioni erogative e manifestazioni rilevanti 2017	€ 5.107.000	25,5%

7. Modalità dell'attività progettuale ed erogativa

Settori e ambiti ammissibili nelle sessioni erogative

Sviluppo locale e innovazione	Ambito di intervento	Obiettivi specifici
	<i>Competitività e sviluppo del territorio</i>	<p>Aumentare l'elaborazione di progetti strategici e la disponibilità di studi e ricerche a supporto (programmazione strategica)</p> <p>Aumentare la competitività del territorio intesa come capacità di affrontare la concorrenza del mercato (competitività)</p> <p>Aumentare la capacità del territorio di attrarre risorse finanziarie e capitale umano (attrattività)</p>
<i>Turismo</i>	<p>Incrementare i flussi in ingresso e le presenze in provincia di Cuneo (attrattività turistica)</p> <p>Rafforzare l'offerta turistica del territorio (offerta turistica)</p>	
<i>Ambiente</i>	<p>Incrementare l'efficienza e la sostenibilità energetica del territorio</p> <p>Migliorare la capacità del territorio di rispondere a situazioni di emergenza ambientale, dovute al dissesto idrogeologico, a fenomeni metereologici estremi o altri fattori di natura ambientale</p> <p>Aumentare la disponibilità di percorsi educativi, iniziative di sensibilizzazione e opportunità di formazione relativi alle tematiche ambientali</p>	
<i>Innovazione tecnologica</i>	<p>Aumentare la capacità del territorio di attrarre risorse finalizzate all'innovazione tecnologica</p> <p>Aumentare la propensione all'innovazione tecnologica, per uno sviluppo sostenibile improntato al modello delle smart cities</p>	
<i>Ricerca medica</i>	<p>Accrescere il livello di competenze del personale medico operante nelle strutture della provincia di Cuneo</p> <p>Migliorare i livelli di servizio e le disponibilità di tecnologie</p>	
<i>Ricerca socioeconomica</i>	<p>Aumentare la capacità di individuare nuove prospettive di sviluppo per il contesto provinciale</p> <p>Migliorare la conoscenza e la capacità di analisi delle problematiche del territorio</p>	

	Ambito di intervento	Obiettivi specifici
Arte attività e beni culturali	<i>Cultura e creatività</i>	Incrementare opportunità di lavoro nell'ambito della cultura e dei beni culturali
		Incrementare l'avvicinamento dei giovani a forme artistiche (musica, letteratura, teatro, arti figurative, artigianato artistico, cinema)
	<i>Patrimonio culturale: valorizzazione e restauro</i>	Rafforzare la valorizzazione dei beni culturali di elevato e riconosciuto valore storico-artistico, archeologico, architettonico ed archivistico librario
		Rafforzare la valorizzazione dell'identità e della cultura alpina
	<i>Manifestazioni culturali ed artistiche</i>	Aumentare la consapevolezza dei cittadini del patrimonio culturale presente sul proprio territorio
<i>Musei e istituti di cultura</i>	Incrementare l'offerta culturale di qualità sul territorio	
	Contribuire alla creazione di un tessuto culturale vivace per i giovani	
	Rafforzare una progettazione culturale integrata tra gli istituti di cultura	
Promozione e solidarietà sociale	<i>Prevenzione e innovazione sociale</i>	Aumentare il coinvolgimento di nuovi pubblici all'interno degli istituti di cultura
		Contribuire alla valorizzazione dei manoscritti e del patrimonio librario antico
		Migliorare l'efficienza nell'organizzazione dei servizi socio-assistenziali
	<i>Contrasto a nuove povertà</i>	Prevenire il disagio di minori e giovani
		Migliorare la qualità della vita delle persone anziane in modo sostenibile
		Incrementare l'autonomia e la piena integrazione sociale, culturale e abitativa delle persone con disabilità e non autosufficienti
<i>Contrasto a nuove povertà</i>	Migliorare la condizione sociale ed economica di persone e famiglie in difficoltà a causa della crisi	
	Migliorare la condizione abitativa di persone e famiglie in difficoltà a causa della crisi	
	Aumentare la capacità delle persone in situazione di disagio di gestire la conciliazione tra vita familiare e lavorativa, inclusa la tutela di genere	

	Ambito di intervento	Obiettivi specifici
Promozione e solidarietà sociale	<i>Lavoro e imprenditoria</i>	Incrementare l'accesso al mercato del lavoro di persone inoccupate e/o disoccupate
		Incrementare le opportunità per lo sviluppo di forme di lavoro autonomo e imprenditoriale, in particolare per i giovani
	<i>Accoglienza e integrazione</i>	Migliorare l'accoglienza dei migranti nella società
		Migliorare la partecipazione attiva delle persone di origine immigrata nella società
<i>Interventi infrastrutturali o strumentali</i>	Migliorare i servizi e gli interventi erogati nelle strutture esistenti	
Educazione, istruzione e formazione	<i>Successo scolastico e innovazione didattica</i>	Aumentare il buon risultato scolastico dei ragazzi
		Aumentare la soddisfazione, la motivazione e la competenza degli insegnanti
		Aumentare l'interessamento al successo scolastico dei ragazzi da parte della comunità
		Incrementare le possibilità di esiti scolastici positivi anche nei casi di disabilità, bisogni educativi speciali, disturbi specifici dell'apprendimento e difficoltà ambientali
		Aumentare l'innovazione didattica di qualità nelle scuole della provincia
	<i>Le educazioni</i>	Incrementare il senso di responsabilità civica dei ragazzi (singolarmente e collettivamente)
		Aumentare l'adozione di stili di vita salutari da parte dei ragazzi
		Incrementare le possibilità di crescita dei ragazzi in relazione alle attitudini artistiche e al potenziale creativo
		Aumentare la consapevolezza e la fiducia nel futuro dei ragazzi
	<i>Orientamento, competenze trasversali professionali</i>	Migliorare il livello di tenuta nello studio dei ragazzi nelle scuole superiori
Aumentare le competenze dei ragazzi in preparazione all'ingresso nel mercato del lavoro o a forme di autoimprenditoria		
<i>Infrastrutture per la formazione</i>	Incrementare la funzionalità e la sicurezza delle strutture di istruzione e formazione professionale esistenti	
	Migliorare la qualità degli spazi e dell'ambiente educativo	

	Ambito di intervento	Obiettivi specifici
Salute pubblica	<i>Prevenzione e promozione</i>	Rafforzare la prevenzione a tutti i diversi livelli (primaria-secondaria-terziaria)
		Rafforzare la promozione della salute in tutte le politiche
	<i>Formazione e ricerca</i>	Rafforzare i livelli di professionalità del personale operante in strutture e servizi socio-sanitari pubblici e privati
	<i>Servizi socio sanitari integrati</i>	Rafforzare l'integrazione e l'erogazione di servizi e interventi socio sanitari (pubblico, privato, privato sociale, associazionismo, famiglie, destinatari)
	<i>Innovazione tecnologica</i>	Migliorare la capacità diagnostica e terapeutica delle strutture
Attività sportiva		Migliorare l'efficienza dei servizi
	<i>Attività sportiva per persone con disabilità</i>	Aumentare le possibilità di socializzazione, integrazione, crescita e recupero psicofisico delle persone con disabilità
	<i>Attività sportiva dei giovani</i>	Rafforzare l'aspetto etico ed educativo dello sport per bambini e giovani
		Aumentare il numero di giovani che praticano sport meno diffusi e legati alla tradizione locale
		Rafforzare tra i giovani corretti stili di vita
	Aumentare le possibilità di relazioni sociali positive delle fasce più deboli e disagiate	
<i>Strutture sportive</i>	Incrementare la funzionalità delle strutture sportive con ampia ricaduta locale	
	Aumentare la possibilità per persone con disabilità di praticare attività sportiva presso strutture idonee	

8. Progetti e bandi sui settori di intervento

Ambito di intervento	Descrizione	Iniziativa	Strumenti di intervento	Data di pubblicazione (per i Bandi)	Data di scadenza delle richieste (per i Bandi)	Data di delibera dei contributi (per i Bandi)
----------------------	-------------	------------	-------------------------	-------------------------------------	--	---

PROGRAMMI STRATEGICI TRASVERSALI AI SETTORI Totale € 3.175.500

Interventi faro sui territori di intervento	Sostegno alla realizzazione di tre Interventi significativi sui tradizionali territori di riferimento della Fondazione nel quadriennio 2017-2020	Progetto Interventi faro	Progetto			
Sviluppo del territorio nella progettazione e attrazione di risorse finanziarie esterne	Sostegno alla progettazione degli enti del territorio finalizzata all'ottenimento di finanziamenti regionali, nazionali ed europei	Sostegno a progettazione e attrazione risorse	Bando e progetto	<i>Bando sempre aperto</i>		
Promozione del dono	Iniziativa volta a incentivare la cultura del dono tramite lo sviluppo e la promozione di strumenti di raccolta di donazioni di cittadini e imprese (contributi, lasciti) per scopi filantropici scelti dal donante	Progetto Promozione del dono	Progetto			
Promozione dell'arte e della cultura	Iniziativa di acquisto di opere d'arte da parte della Fondazione per metterle a disposizione dei cittadini della provincia, delle istituzioni e degli enti del territorio per iniziative culturali ed espositive	Progetto ColtivArte	Progetto			
Povertà educativa minorile	Sostegno al Fondo nazionale per il contrasto alla povertà educativa minorile	Fondo nazionale per il contrasto alla povertà educativa minorile	Bando			
Interventi emergenziali sui territori di intervento	Fondo per interventi emergenziali. In particolare potrà contribuire ad affrontare eventi imprevisti e interventi improcrastinabili nei settori delle calamità naturali, della salute, della sicurezza e delle infrastrutture.	Fondo emergenze	Bando	<i>Bando sempre aperto</i>		

Ambito di intervento	Descrizione	Iniziativa	Strumenti di intervento	Data di pubblicazione (per i Bandi)	Data di scadenza delle richieste (per i Bandi)	Data di delibera dei contributi (per i Bandi)
----------------------	-------------	------------	-------------------------	-------------------------------------	--	---

CENTRO STUDI: ASCOLTO, ANALISI, PREVISIONE**Totale € 200.000**

Analisi e ricerche	Programma di analisi e ricerca socioeconomica per esplorare temi di interesse e di prospettiva per il territorio della provincia di Cuneo, funzionali alla programmazione e progettazione della Fondazione e degli enti istituzionali, economici e sociali locali	Analisi e ricerche socio economiche	Progetto			
Ascolto del territorio e progettazione congiunta di iniziative	Promozione di incontri e tavoli di confronto e progettazione condivisa con il territorio; animazione di occasioni di informazione e formazione; partecipazione a progetti di terzi di studio del territorio particolarmente innovativi	Incontri e tavoli di confronto e progettazione	Progetto			
Scenari di sviluppo	Diffusione, prosecuzione e sviluppo del progetto di scenari per la provincia di Cuneo, anche con il coinvolgimento degli attori locali	Scenari di sviluppo per la provincia di Cuneo	Progetto			

**SVILUPPO LOCALE E INNOVAZIONE****Totale € 2.675.000**

Agroalimentare e innovazione	Programma di iniziative strategiche finalizzate all'innovazione del settore agroalimentare: 1. Ricerca scientifica applicata su tematiche urgenti e prioritarie, relative ad agricoltura e agroindustria 2. Progetti di innovazione della filiera produttiva su temi quali promozione, tracciabilità, marchi, incubatori, start up	Bando Agroalimentare 4.0	Bando e progetto	lug-2017	ott-2017	mar-2018
Competitività del territorio	Iniziative di sviluppo e servizi per territori marginali e svantaggiati, tra le quali potranno essere incluse anche azioni di facilitazione dei collegamenti e trasporti per la fruizione dei servizi scolastici	Progetto Sviluppo per territori svantaggiati	Progetto			
Infrastrutture per la competitività	Programma di iniziative che aumenteranno la competitività del territorio, su temi quali ICT e banda larga, innovazione informatica e cultura digitale, sicurezza del territorio, smart city smart mobility, illuminazione pubblica efficiente e tecnologica, logistica	Progetto Cuneo provincia smart	Bando e progetto	giu-2017	ott-2017	dic-2017

Ambito di intervento	Descrizione	Iniziativa	Strumenti di intervento	Data di pubblicazione (per i Bandi)	Data di scadenza delle richieste (per i Bandi)	Data di delibera dei contributi (per i Bandi)
Tutela del territorio e dei cittadini	Programma di iniziative a tutela dell'impatto ambientale delle attività produttive su temi quali protezione civile, rischio idrogeologico, educazione ambientale	Bando Cuneo provincia sicura	Bando	<i>date da definire</i>		
Turismo	Iniziativa di promozione del turismo provinciale (prosecuzione del progetto WOW), sostegno allo sviluppo del cicloturismo e delle piste ciclabili e sostegno a interventi per incrementare la sicurezza delle manifestazioni di animazione del territorio	Progetto WOW Bando Cicloturismo Bando manifestazioni sicure	Bando e progetto	<i>date da definire</i>		



ARTE ATTIVITÀ E BENI CULTURALI

Totale € 1.620.000



Valorizzazione del patrimonio artistico e culturale provinciale	Sostegno a interventi di conservazione, restauro e valorizzazione di beni culturali in una programmazione a medio e lungo termine	Bando Patrimonio culturale	Bando	feb-2017	apr-2017	ott-2017
Riqualficazione ecologica ed ambientale dei centri storici	Sostegno a interventi di recupero e tutela del paesaggio urbano e naturale attraverso azioni di cosiddetta "mitigazione ambientale"	Bando Distruzione	Bando	giu-2017	ago-2017	dic-2017
Allargamento del pubblico (di oggi) e della fruizione culturale – "cultura per tutti"	Sostegno a iniziative di supporto al sistema museale cuneese attraverso attività specifiche di partecipazione culturale in una logica di rafforzamento e di sostenibilità futura delle istituzioni culturali esistenti.	Bando Musei Aperti	Bando	mar-2017	mag-2017	dic-2017
Manifestazioni culturali e artistiche	Iniziativa di promozione e valorizzazione della cultura di alta qualità sul territorio provinciale	Progetto evento artistico	Progetto			

Ambito di intervento	Descrizione	Iniziativa	Strumenti di intervento	Data di pubblicazione (per i Bandi)	Data di scadenza delle richieste (per i Bandi)	Data di delibera dei contributi (per i Bandi)
Artisti	Sostegno a iniziative di residenze per artista, con l'obiettivo di dare impulso alle ricerche e alla creazione di opere che valorizzino il territorio provinciale	Bando Residenze d'artista	Bando	mar-2017	apr-2017	giu-2017
Cultura e opportunità di lavoro	Bando fUnder 35 - Iniziativa ACRI di sostegno a startup di imprese giovanili operanti in campo culturale	fUnder 35	Bando	mag-2017	lug-2017	dic-2017
Educazione alla cultura	Iniziativa di valorizzazione dei giovani scrittori e di sensibilizzazione dei giovani alla letteratura, in collaborazione con la Fondazione Bottari Lattes	Progetto Il Germoglio	Progetto			



PROMOZIONE E SOLIDARIETÀ SOCIALE

Totale € 1.950.000

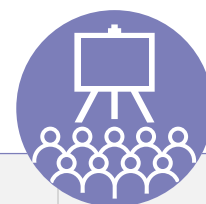


Lavoro	Programma volto a favorire lo sviluppo di forme di lavoro autonomo e imprenditoriale attraverso due interventi: accelerare lo start-up di impresa con particolare attenzione all'innovazione sociale e all'impresa sociale, e sostenere soggetti non bancabili nella realizzazione di progetti di autoimpiego tramite il Fondo Regionale di Garanzia per il Microcredito	Progetto accelerazione d'impresa	Progetto			
	Sostegno a percorsi di inserimento e re-inserimento lavorativo di soggetti svantaggiati/fragili, attraverso l'attivazione di borse lavoro, tirocini e programmi di sviluppo di filiere sociali di cooperative e imprese sociali	Bando per l'inserimento lavorativo	Bando	mar-2017	apr-2017	mag-2017
	Iniziativa di formazione per nuovi operatori Socio Sanitari	Progetto Nuovi operatori socio sanitari	Progetto			
Casa ed Emergenza abitativa	Iniziativa volta alla prevenzione e al contrasto di situazioni di emergenza abitativa, rivolta a famiglie in difficoltà a causa della crisi	Progetto EmergenzaCasa6	Progetto			
Giovani, disagio giovanile e protagonismo attivo	Iniziativa volta a prevenire il disagio di minori e giovani e a favorire la partecipazione attiva e responsabile nella comunità, coinvolgendo enti pubblici e del privato sociale	Bando Giovani protagonisti	Bando	feb-2017	mar-2017	apr-2017

Ambito di intervento	Descrizione	Iniziativa	Strumenti di intervento	Data di pubblicazione (per i Bandi)	Data di scadenza delle richieste (per i Bandi)	Data di delibera dei contributi (per i Bandi)
Disabilità e dopo di noi	Programma sul tema del dopo di noi, volto a sviluppare le capacità di vita autonoma a partire dall'infanzia e a migliorare l'accoglienza e l'assistenza agli adulti con disabilità intellettiva, in collaborazione con gli enti preposti	Bando Vela - Verso l'Autonomia e Bando Dopo di noi	Bando	mar-2017	apr-2017	mag-2017
Contrasto alla povertà	Programma composto da diverse azioni di contrasto alla povertà: 1) Iniziative di raccolta organizzata e diffusa degli scarti alimentari 2) Iniziative innovative di contrasto alla povertà che prevedano l'attivazione dei beneficiari 3) Iniziative di sostegno alle spese dei ticket sanitari	Bando SOS - Servizi Oltre il Sostegno	Bando	mag-2017	giu-2017	lug-2017
Microcredito	Iniziativa di Microcredito sociale rivolta a persone in temporanea difficoltà economica che concede prestiti di piccola entità per necessità urgenti	Progetto Fiducia	Progetto			
Famiglie e tutela di genere	Iniziativa volta a favorire la parità di genere e a prevenire e contrastare la violenza domestica	Progetto famiglie e tutela di genere	Progetto			
Migranti	Iniziativa volta a sperimentare forme innovative di accoglienza e integrazione dei migranti presenti sul territorio provinciale con il coinvolgimento degli Enti locali preposti, delle cooperative sociali e di associazioni che si occupano del fenomeno	Progetto migranti e rifugiati Rifugiati in rete	Progetto			
Migranti	Iniziativa svolta in collaborazione con una rete di Fondazioni nazionali ed europee, che sostiene la sperimentazione di modelli innovativi di accoglienza e di sostegno al passaggio alla maggiore età	Bando Never Alone	Bando	<i>da definire</i>		
Giovani, disagio giovanile e protagonismo attivo	Iniziativa promossa da un gruppo di fondazioni europee, l'International Academy for Community Education di Berlino ed in Italia dall'Associazione YEPP Italia ha l'obiettivo di migliorare la vita dei giovani in aree che presentano una particolare complessità sociale, promuovendo il lavoro congiunto dei settori pubblico, privato e del terzo settore.	Bando YEPP	Bando	<i>da definire</i>		

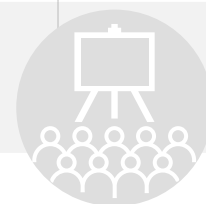


Ambito di intervento	Descrizione	Iniziativa	Strumenti di intervento	Data di pubblicazione (per i Bandi)	Data di scadenza delle richieste (per i Bandi)	Data di delibera dei contributi (per i Bandi)
----------------------	-------------	------------	-------------------------	-------------------------------------	--	---


EDUCAZIONE ISTRUZIONE E FORMAZIONE
Totale € 1.850.000

Spazi scolastici e attrezzature	<p>Iniziativa finalizzata al miglioramento degli spazi educativi, per una scuola nuova e funzionale, più bella, più innovativa.</p> <p>Il Bando sarà articolato in più misure.</p> <ul style="list-style-type: none"> • Miglioramento degli ambienti didattici e riorganizzazione funzionale ad una didattica innovativa con inserimento di arredi, attrezzature innovative, tecnologie a disposizione della didattica che migliorino gli spazi educativi e le modalità della didattica (coinvolgimento di ragazzi e genitori e formazione degli insegnanti per un effettivo cambiamento) • Miglioramento degli spazi educativi della scuola con attenzione agli spazi "non didattici" con manutenzione, responsabilizzazione dei ragazzi, cura della bellezza e apertura della scuola al territorio (coinvolgimento di ragazzi, genitori, insegnanti e associazioni del territorio) 	Bando SpazioScuola	Bando	mar-2017	mag-2017	set-2017
Didattica e motivazione di insegnanti e alunni	<p>Iniziativa di formazione degli insegnanti basata sugli esiti dell'indagine IPSOS condotta nel 2016. In particolare si prevede il sostegno di attività che migliorino la didattica e la motivazione degli alunni attraverso formazione degli insegnanti sul miglioramento delle dinamiche relazioni nelle classi, fondamentali per il successo scolastico (Gestione dei conflitti, Gestione dell'integrazione interculturale, Motivazione all'insegnamento e all'apprendimento, Relazioni tra pari e Media Education)</p>	Progetto MotivAzione	Progetto			
Educazione economico finanziaria	<p>Programma che mira a far crescere le conoscenze, la consapevolezza e i comportamenti economici corretti nei giovani, attraverso diversi strumenti.</p> <p>Il programma SAVE comprende: percorsi curriculari nelle scuole, il gioco "Conoscere la borsa", eventuali giornate di "Economia incontra gli studenti"</p>	Progetto SAVE – Scuola Aperta Verso l'Economia	Progetto			

Ambito di intervento	Descrizione	Iniziativa	Strumenti di intervento	Data di pubblicazione (per i Bandi)	Data di scadenza delle richieste (per i Bandi)	Data di delibera dei contributi (per i Bandi)
Collegamento tra istruzione e mercato del lavoro	Iniziativa di ampliamento del progetto "MoviMenti Orientamento" grazie alla valorizzazione delle positive attività già in essere e degli esiti della ricerca sul sistema formazione professionale. Ad esempio si prevedono azioni di: <ul style="list-style-type: none"> • Valorizzazione delle buone prassi esistenti, coordinamento e sostegno alla futura sostenibilità delle iniziative • Formazione degli operatori dell'orientamento • Ampliamento ad associazioni di categoria • Orientamento lavorativo e universitario, alternanza scuola lavoro • Sviluppo competenze per la scelta futura e l'inserimento lavorativo 	Progetto MoviMenti Orientamento	Progetto			
Educazione linguistica	Sostegno al finanziamento di borse di studio per il rafforzamento delle competenze linguistiche dei ragazzi della provincia.	Bando borse di studio	Bando	ott-2017	feb-2018	apr-2018
Educazione alla cittadinanza	Proseguendo l'esperienza del Progetto PACE, sostegno a iniziative volte a favorire la comprensione delle dinamiche internazionali e di consapevolezza delle proprie radici e dell'importanza della storia per consolidare la fiducia nel futuro, anche attraverso l'innovazione delle modalità didattiche d'insegnamento della Storia e della Geografia.	Progetto Senza confini	Progetto			
Educazione alla cultura	Sostegno a iniziative di educazione alla fruizione culturale nelle scuole ed educazione alla creatività, all'espressione artistica, alla sensibilità per la bellezza.	Bando Educazione alla bellezza	Bando	feb-2017	mar-2017	mag-2017
Didattica e motivazione di insegnanti e alunni	Iniziativa svolta in collaborazione con la Fondazione CRT, ha l'obiettivo di potenziare la didattica di base offerta dalle scuole.	Progetto Diderot	Progetto			
Sostegno agli Atenei della provincia	Sostegno agli Atenei in provincia di Cuneo, con particolare attenzione al Patto Locale stipulato con l'Università di Torino e il sostegno all'Università di Scienze Gastronomiche	Progetto Atenei	Progetto			
Sicurezza dei giovani, nel campo stradale, lavorativo ed altri	Iniziativa che ha l'obiettivo di incrementare il senso di responsabilità civica dei ragazzi e l'adozione di corretti stili di vita	Progetto Sicuri per Scelta 2015-2018	Progetto			



Ambito di intervento	Descrizione	Iniziativa	Strumenti di intervento	Data di pubblicazione (per i Bandi)	Data di scadenza delle richieste (per i Bandi)	Data di delibera dei contributi (per i Bandi)
----------------------	-------------	------------	-------------------------	-------------------------------------	--	---



SALUTE PUBBLICA

Totale € 600.000

Formazione e ricerca	Iniziativa volta a sostenere borse di ricerca per medici specializzandi nelle aziende ospedaliere della provincia	Progetto Borse di specializzazione	Progetto			
Prevenzione e promozione della salute	Iniziativa di contrasto al fenomeno del gioco d'azzardo patologico attraverso attività di informazione e prevenzione rivolte in particolare a giovani e donne	Progetto Punta su di te 2.0	Progetto			



ATTIVITÀ SPORTIVA

Totale € 525.000

Promozione dell'attività sportiva	Sostegno alla dotazione di automezzi delle associazioni e società sportive dilettantistiche nelle zone di intervento tradizionali della Fondazione	Bando Sport in Giro	Bando	nov-2016	dic-2016	gen-2017
Formazione per istruttori e dirigenti	Programma di sostegno alla formazione per istruttori e dirigenti sportivi articolato in due ambiti di intervento: <ul style="list-style-type: none"> • formazione di tecnici e dirigenti delle ASD del territorio in particolare sulla gestione degli aspetti pedagogici, psicologici, relazionali e comportamentali oltre che tecnici • formazione di tecnici e volontari delle ASD del territorio sull'accoglienza e integrazione in ambito sportivo delle persone con disabilità 	Progetto AtletiDomani	Progetto			
Sport a scuola	Iniziativa volta a stimolare e favorire l'avvicinamento all'attività sportiva da parte dei ragazzi, tramite la scuola, garantendo questa possibilità anche a coloro che non possono accedere per motivazioni diverse ad attività sportive extra scolastiche.	Progetto Sport a scuola	Progetto			
Sicurezza sportiva	Iniziativa di ricerca e studio sulle modalità più opportune di comunicazione della dislocazione dei defibrillatori	Progetto Defibrillatori	Progetto			

Allegato

Elenco dei Comuni della provincia di Cuneo inclusi nelle zone dell'Albese, del Cuneese e del Monregalese

ZONA CUNESE

CUNEO, Acceglio, Aisone, Argentera, Beinette, Bernezzo, Borgo San Dalmazzo, Boves, Busca, Canosio, Caraglio, Cartignano, Castelletto Stura, Castelmagno, Celle di Macra, Centallo, Cervasca, Chiusa di Pesio, Demonte, Dronero, Elva, Entracque, Gaiola, Limone Piemonte, Macra, Margarita, Marmora, Moiola, Montanera, Montemale di Cuneo, Monterosso Grana, Morozzo, Peveragno, Pietraporzio, Pradleves, Prazzo, Rittana, Roaschia, Robilante, Roccabruna, Roccasparvera, Roccavione, Sambuco, San Damiano Macra, Stroppio, Tarantasca, Valdieri, Valgrana, Valloriate, Vernante, Vignolo, Villar San Costanzo, Villafalletto, Vinadio.

ZONA ALBESE

ALBA, Albaretto della Torre, Arguello, Baldissero d'Alba, Barbaresco, Barolo, Benevello, Bergolo, Borgomale, Bosia, Bossolasco, Camo, Canale, Castagnito, Castelletto Uzzone, Castellinaldo, Castiglione Falletto, Castiglione Tinella, Castino, Ceresole d'Alba, Cerretto Langhe, Cherasco, Cissone, Corneliano d'Alba, Cortemilia, Cossano Belbo, Cravanzana, Diano d'Alba, Feisoglio, Gorzegno, Govone, Grinzane, Cavour, Guarene, La Morra, Lequio Berria, Levice, Magliano Alfieri, Mango, Monchiero, Monforte d'Alba, Montà, Montaldo Roero, Montelupo Albese, Monteu Roero, Monticello d'Alba, Narzole, Neive, Neviglie, Niella Belbo, Novello, Perletto, Pezzolo Valle Uzzone, Pocopaglia, Piobesi d'Alba, Priocca, Rocchetta Belbo, Roddi, Roddino, Rodello, Sanfrè, San Benedetto Belbo, Santo Stefano Belbo, Santo Stefano Roero, Santa Vittoria d'Alba, Serralunga d'Alba, Serravalle Langhe, Sinio, Sommariva del Bosco, Sommariva Perno, Torre Bormida, Treiso, Trezzo Tinella, Verduno, Vezza d'Alba.

ZONA MONREGALESE

MONDOVÌ, Alto, Bagnasco, Bastia Mondovì, Battifollo, Belvedere Langhe, Bonvicino, Briaglia, Briga Alta, Camerana, Caprauna, Carrù, Castellino Tanaro, Castelnuovo di Ceva, Ceva, Cigliè, Clavesana, Dogliani, Farigliano, Frabosa Soprana, Frabosa Sottana, Gressio, Gottasecca, Igliano, Lequio Tanaro, Lesegno, Lisio, Magliano Alpi, Marsaglia, Mombarcaro, Mombasiglio, Monastero di Vasco, Monasterolo Casotto, Monesiglio, Montaldo di Mondovì, Montezemolo, Murazzano, Niella Tanaro, Nucetto, Ormea, Pamparato, Paroldo, Perlo, Pianfei, Piozzo, Priero, Priola, Prunetto, Roascio, Roburent, Roccacigliè, Rocca de' Baldi, Roccaforte Mondovì, Sale Langhe, Sale San Giovanni, Saliceto, San Michele Mondovì, Scagnello, Somano, Torre Mondovì, Torresina, Vicoforte, Villanova Mondovì, Viola.



Progetto grafico e impaginazione: Bosio.Associati-Savigliano
Stampa: Tipolito Europa







www.fondazioneirc.it

